

සියලු ම හිමිකම් ඇවිරිණි / முழுப் பதிப்புரிமையுடையது / All Rights Reserved

ශ්‍රී ලංකා විභාග දෙපාර්තමේන්තුව ශ්‍රී ලංකා විභාග දෙපාර්තමේන්තුව ශ්‍රී ලංකා විභාග දෙපාර්තමේන්තුව ශ්‍රී ලංකා විභාග දෙපාර්තමේන්තුව ශ්‍රී ලංකා විභාග දෙපාර්තමේන්තුව
 Department of Examinations, Sri Lanka Department of Examinations, Sri Lanka Department of Examinations, Sri Lanka Department of Examinations, Sri Lanka Department of Examinations, Sri Lanka
 43 S I

පත්‍රය	ලකුණු
I	

අධ්‍යයන පොදු සහතික පත්‍ර (සාමාන්‍ය පෙළ) විභාගය, 2019 දෙසැම්බර්
 கல்விப் பொதுத் தராதரப் பத்திர (சாதாரண தர)ப் பரீட்சை, 2019 டிசெம்பர்
 General Certificate of Education (Ord. Level) Examination, December 2019

විභූ	I
சித்திரம்	I
Art	I

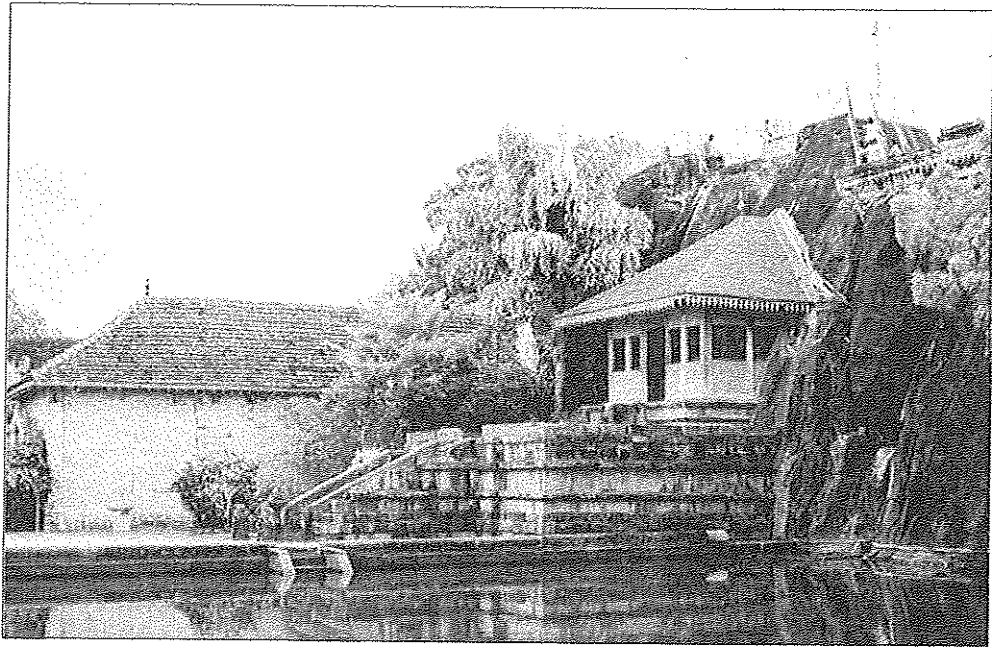
2019.12.10 / 0830 - 0930

පැය එකයි
 ஒரு மணித்தியாலம்
 One hour

පරීක්ෂක 1	
පරීක්ෂක 2	
ගණිත පරීක්ෂක	

* සියලු ම ප්‍රශ්නවලට මෙම ප්‍රශ්න පත්‍රයේ ම පිළිතුරු සපයන්න. විභාග අංකය :

● පහත සඳහන් ඡායාරූපය ඇසුරු කරගෙන අංක 1 සිට 5 තෙක් ප්‍රශ්නවල හිස්තැන් පුරවන්න.



1. ක්‍රි.පූ. 3 සියවසේ දේවානම්පියතිස්ස රජු විසින් ඉදිකරන ලද මෙම විහාරස්ථානය විහාරය ලෙස හැඳින්වේ.
2. මෙම විහාරස්ථානය හා එහි දක්නට ඇති කැටයම් යුගයට අයත්වේ.
3. මෙහි දක්නට ලැබෙන හතරැස් පුවරු කැටයම වන කැටයමින් ගුප්ත කලා ලක්ෂණ නිරූපණය වෙතැයි සැලකේ.
4. මෙහි පිහිටි ගලේ නෙළන ලද කැටයම් අතර දියකෙළින ඇතුන් හා කැටයම විශිෂ්ට නිර්මාණයෝ ය.
5. මෙම කැටයම් කෙරෙහි ගුප්ත කලා ලක්ෂණ මෙන්ම කලා ලක්ෂණ දක්නට ඇතැයි සැලකේ.

[දෙවැනි පිටුව බලන්න.

- අංක 6 සිට 10 තෙක් දී ඇති ප්‍රශ්නවලට කෙටි පිළිතුරු සපයන්න.
- 6. සේනාධිලංකාර ඇමතිගේ උපදෙස් මත, ගම්පල ලංකාතිලක විහාරය ඉදිකරන ලද වාස්තුවිද්‍යා ශිල්පියා කවුද?
.....
- 7. කේ. කනකසභාපති ශිල්පියා විසින් සිත්තම් කළ "කුකුල් පොරය" නම් සිතුවමෙහි කුමන කලා ලක්ෂණ නිරූපිත ද?
.....
- 8. 43 කණ්ඩායමේ ශිල්පීන් නිරූපනය වන පරිදි නිමකර ඇති කාටූන් සිත්තම කාගේ නිර්මාණයක් ද?
.....
- 9. ශ්‍රී ලාංකික සමාජ පසුබිම නිරූපනය වන පරිදි කිතු දහමේ සිද්ධි සිතුවම් කර ඇත්තේ මහනුවර කුමන දෙව් මැදුරේ ද?
.....
- 10. මැදමහනුවර සම්ප්‍රදායට අයත් සිතුවම් දක්නට ඇති මැදවල විහාරය කුමන විහාර ඝනයට අයත් ද?
.....
- අංක 11 සිට 15 තෙක් දී ඇති එක් එක් ප්‍රශ්නයට වඩාත් නිවැරදි පිළිතුර තෝරා, ඊට යටින් ඉරක් අඳින්න.
- 11. අනුරපුර අභයගිරි විහාර භූමියේ දක්නට ඇති සමාධි පිළිමය,
 (1) ක්‍රි.ව. 7 වැනි සියවසේ දී නෙළන ලද්දකි.
 (2) ධ්‍යාන මුද්‍රාවෙන් හා විරාසන ක්‍රමයෙන් යුක්ත ය.
 (3) රැලි සහිත විවරය ඇඟට ඇලුනු ස්වභාවක් ගනී.
 (4) අමරාවතී සම්ප්‍රදායේ කලා ලක්ෂණ අනුව නෙළා ඇත.
- 12. පොළොන්නරුවේ අංක 2 ශිවදේවාලය,
 (1) දකුණු ඉංදීය පාණ්ඩ්‍ය ගෘහ නිර්මාණ ලක්ෂණ අනුව ඉදිවූවකි.
 (2) 13 සියවසට අයත් ඉපැරණිම දේවාලයයි.
 (3) රාජරාජ රජුගේ මෙහෙසිය සිහිවීම පිණිස ඉදිකරන ලද්දකි.
 (4) රාජේන්ද්‍රචෝල විසින් තම ජයග්‍රහණ සිහිවීම පිණිස ඉදිකරන ලදී.
- 13. ලියනාඩෝ ඩාවින්චිගේ 'පර්වත මස්තකයේ දේව මැණියෝ' නම් වූ සිතුවම දක්නට ලැබෙනුයේ,
 (1) ශාන්ත මරියා ඩෙලා ග්‍රෙසි තාපසාරාමයේ ය.
 (2) සිස්ටයින් දෙව් මැදුරේ ය.
 (3) ලන්ඩන් ජාතික කෞතුකාගාරයේ ය.
 (4) ප්‍රංශයේ ලුවර් කෞතුකාගාරයේ ය.
- 14. 'ලැවොකුන්' නමැති මූර්තිය කුලින් නිරූපනය වනුයේ,
 (1) හෙලනිස්ටික් යුගයේ කලා ලක්ෂණයි. (2) ග්‍රීක කලා කෘතියකි.
 (3) සම්භාව්‍ය යුගයේ කලා ලක්ෂණයි. (4) ග්‍රීක යථාර්ථවාදී සම්ප්‍රදායේ ලක්ෂණයි.
- 15. පොළොන්නරුවේ ගල්විහාරය හෙවත් උත්තරාරාමය ලෙස හැඳින්වෙනුයේ,
 (1) පල්ලව අභාසය මත ඉදිකරන ලද පිළිම ගෙයකි.
 (2) සමාන ලක්ෂණවලින් යුතු පිළිම 4 ක් ඇති ස්ථානයකි.
 (3) පැරකුම් රජදවස ගලින් කළ විහාර සංකීර්ණයකි.
 (4) මහායාන බෞද්ධ සංකල්පය අනුව ඉදිකළ පටිමාසරයකි.
- අංක 16 සිට 20 තෙක් දී ඇති වචනවල අර්ථය පැහැදිලි වන සේ සම්පූර්ණ වාක්‍යය බැගින් ලියන්න.
- 16. මිනාරටි :
- 17. තිරිඟි තලය :
- 18. පන්නම් කළාල :
- 19. ගෝපුර :
- 20. කෝන් ලාකඩ :

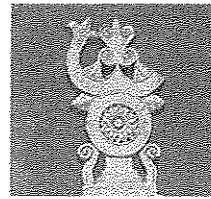
[තුන්වැනි පිටුව බලන්න.

● අංක 21 සිට 25 තෙක් දී ඇති රූපසටහන්වලට කිසියම් සබඳතාවක් දක්වන රූපසටහන, ඉදිරියෙන් ඇති A, B, C, D, E යන ඒවා අතුරෙන් තෝරා, එහි අක්ෂරය හිත් ඉර මඟ ලියන්න.

21.

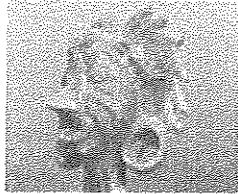


(.....)



A

22.

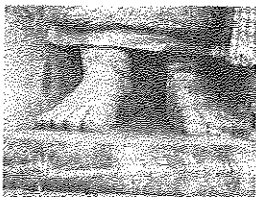


(.....)

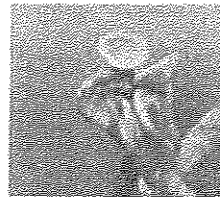


B

23.

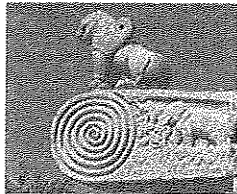


(.....)

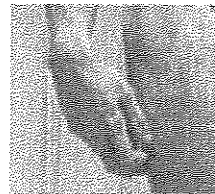


C

24.



(.....)



D

25.



(.....)



E

● අංක 26 සිට 30 තෙක් දී ඇති එක් එක් වාක්‍යයෙහි හිස්තැනට සුදුසු වචනය/වචන යොදා සම්පූර්ණ කරන්න.

26. ශිව දෙවියන්ගේ මූලාදර්ශයක් සේ සැලකෙන 'අං සහිත දෙවියා' නිරූපිත මුද්‍රාව නමින් හැඳින්වේ.

27. නෙලුම් ශාකයේ අංග රිද්මානුකූලව යොදාගනිමින් පොළොන්නරු ශිල්පියා කළ අපූරු නිර්මාණය කුළ දක්නට ඇත.

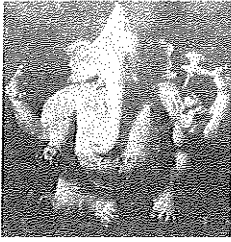
28. මහනුවර යුගයට අයත් දඹුලු විහාරයේ සිතුවම් ඇඳීමේ ගෞරවය සිත්තර පරම්පරාවට හිමිවේ.

29. යුරෝපයේ ප්‍රාග් ඓතිහාසික සිතුවම් අතර අඩි 17 දිග ගවරුව ගුහාව කුළ දක්නට ඇත.

30. පොළොන්නරුවේ තිවංක පිළිමගෙයි ගර්භගාහයේ සිතුවම් අතුරින් දේවාරාධනය හා යන සිතුවම් ඉපැරණි සිතුවම් සේ සැලකේ.

|හතරවැනි පිටුව බලන්න.

● අංක 31 සිට 35 තෙක් දී ඇති ප්‍රශ්නවලට F, G, H, I, J යන රූපසටහන් ඇසුරෙන් පිළිතුරු සපයන්න.



F



G



H



I



J

- 31. F අක්ෂරයෙන් දැක්වෙන හින්දු ආගමික ලෝභ මූර්තිය නිමවා ඇති ශිල්ප ක්‍රමය කුමක් ද?
.....
- 32. G අක්ෂරයෙන් දැක්වෙන ස්වභාවික ලක්ෂණ නිරූපිත ගන්ධාර පිළිමය කිනම් රජ දවස ඉදිකරන ලද්දක් ද?
.....
- 33. H අක්ෂරයෙන් දැක්වෙන දියසායම් මාධ්‍ය සිත්තම සිත්තම් කළ චිත්‍ර ශිල්පියා කවුද?
.....
- 34. I අක්ෂරයෙන් දැක්වෙන, ස්වාමියා කියන දේ ලියා ගැනීමට සැරසී සිටින අයෙකු නිරූපිත මිසර මූර්තිය නිමවා ඇති මාධ්‍ය කුමක් ද?
.....
- 35. J අක්ෂරයෙන් දැක්වෙන 'අප්සරා' නම් වූ අප්පනා සිතුවම චිත්‍රනය කර ඇති ශිල්ප ක්‍රමය කුමක් ද?
.....

● ඔබ වෙත සපයා ඇති වර්ණ චිත්‍රය හඳුනාගෙන එහි කලාත්මක අගය විග්‍රහ කෙරෙන පරිදි අංක 36 සිට 40 තෙක් දී ඇති උපමානාකාවලට අදාළ ව අර්ථවත් වාක්‍ය පහක් ලියන්න. (තනි වචනයෙන් පිළිතුරු සැපයීම ලකුණු නොලැබීමට හේතුවක් වනු ඇත.)

- 36. ශිල්පියා පිළිබඳව :
- 37. නිරූපිත තේමාව පිළිබඳව :
- 38. සංරචනය කර ඇති අයුරු :
- 39. ලබා ඇති ආහාස පිළිබඳව :
- 40. ප්‍රකාශිත හැඟීම් :

* * *

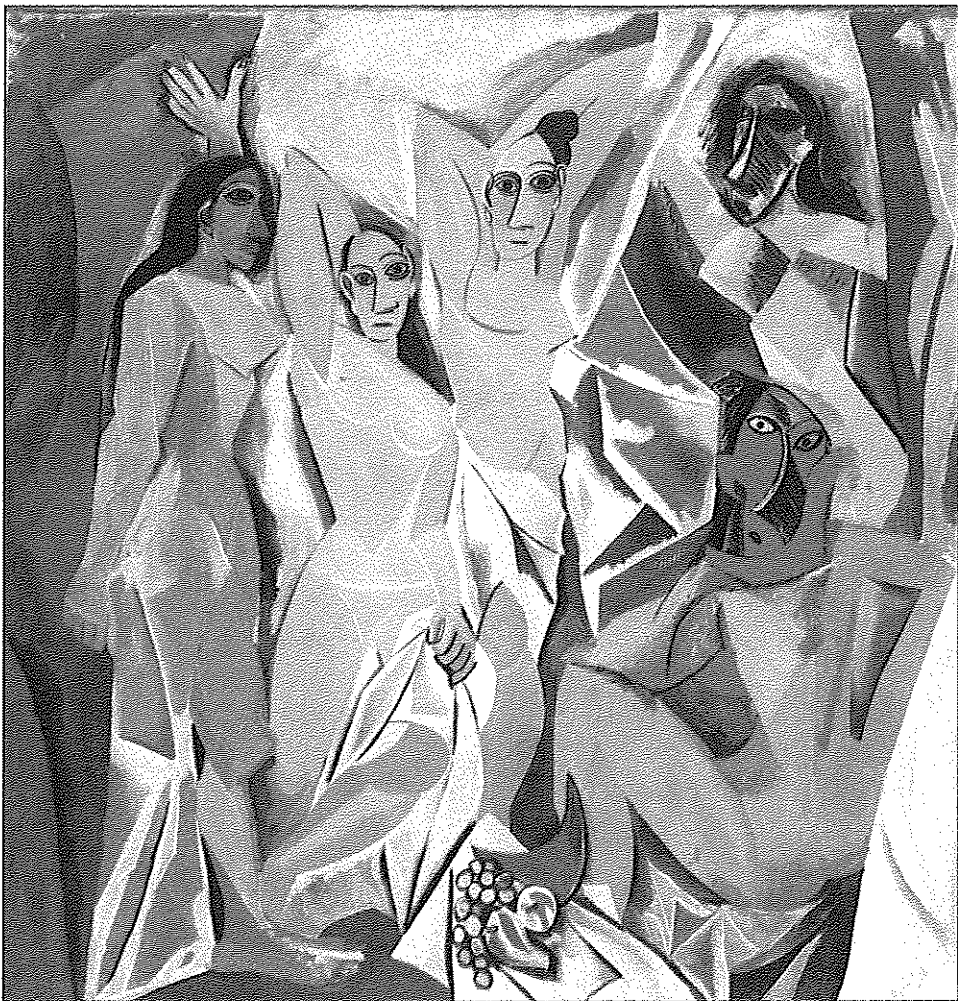
103496

ශ්‍රී ලංකා විභාග දෙපාර්තමේන්තුව ශ්‍රී ලංකා විභාග දෙපාර්තමේන්තුව ශ්‍රී ලංකා විභාග දෙපාර්තමේන්තුව ශ්‍රී ලංකා විභාග දෙපාර්තමේන්තුව ශ්‍රී ලංකා විභාග දෙපාර්තමේන්තුව
 இலங்கைப் பரீட்சைத் திணைக்களம் இலங்கைப் பரීட்சைத் திணைக்களம் இலங்கைப் பரීட்சைத் திணைக்களம் இலங்கைப் பரීட்சைத் திணைக்களம் இலங்கைப் பரීட்சைத் திணைக்களம்
 Department of Examinations, Sri Lanka Department of Examinations, Sri Lanka Department of Examinations, Sri Lanka Department of Examinations, Sri Lanka Department of Examinations, Sri Lanka
 இலங்கைப் பரීட்சைத் திணைக்களம் Department of Examinations, Sri Lanka Department of Examinations, Sri Lanka Department of Examinations, Sri Lanka Department of Examinations, Sri Lanka Department of Examinations, Sri Lanka
 Department of Examinations, Sri Lanka

43 I

අධ්‍යයන පොදු සහතික පත්‍ර (සාමාන්‍ය පෙළ) විභාගය, 2019 දෙසැම්බර්
 கல்விப் பொதுத் தராதரப் பத்திர (சாதாரண தர)ப் பரீட்சை, 2019 டிசெம்பர்
 General Certificate of Education (Ord. Level) Examination, December 2019

ಶිල I / சித்திரம் I / Art I



* * *

ශ්‍රී ලංකා විභාග දෙපාර්තමේන්තුව ශ්‍රී ලංකා විභාග දෙපාර්තමේන්තුව ශ්‍රී ලංකා විභාග දෙපාර්තමේන්තුව ශ්‍රී ලංකා විභාග දෙපාර්තමේන්තුව ශ්‍රී ලංකා විභාග දෙපාර්තමේන්තුව
 இலங்கைப் பரீட்சைத் திணைக்களம் இலங்கைப் பரීட்சைத் திணைக்களம் இலங்கைப் பரීட்சைத் திணைக்களம் இலங்கைப் பரීட்சைத் திணைக்களம் இலங்கைப் பரීட்சைத் திணைக்களம்
 Department of Examinations, Sri Lanka Department of Examinations, Sri Lanka Department of Examinations, Sri Lanka Department of Examinations, Sri Lanka Department of Examinations, Sri Lanka
43 S II

අධ්‍යයන පොදු සහතික පත්‍ර (සාමාන්‍ය පෙළ) විභාගය, 2019 දෙසැම්බර්
 கல்விப் பொதுத் தராதரப் பத்திர (சாதாரண தர)ப் பரீட்சை, 2019 டிசெம்பர்
General Certificate of Education (Ord. Level) Examination, December 2019

විභූ	II
சித்திரம்	II
Art	II

2019.12.10/ 1315 - 1515

පැය දෙකයි
 இரண்டு மணித்தியாலம்
Two hours

සැලකිය යුතුයි :

- * ඔබේ විභාග අංකය උත්තර පත්‍රයේ වෙන් කර ඇති ස්ථානයේ පැහැදිලි ව ලියන්න.
- * උත්තර පත්‍රය විභාග ශාලාධිපතිට භාර දෙන විට වියළි තිබිය යුතු ය. තෙත් විභූ එකට ඇලී තිබීම ඔබට අවාසිදායක විය හැකි ය.
- * දිය සායම්, පෝස්ටර් සායම්, ටේම්පරා සායම්, පැස්ටල් හෝ අනේ නොගැවෙන ඕනෑ ම වර්ණ මාධ්‍යයක් හෝ භාවිත කළ හැකි ය.
- * ද්‍රව්‍ය සමූහය 73cm පමණ උස පැහැලි ඩෙස්ක් එකක් මත තැබීමට ශාලාධිපතිවරුන්ට උපදෙස් දී ඇත. ඒ අනුව ද්‍රව්‍ය සමූහයේ පහල කොටස ඇස්මට්ටමෙන් පහල පිහිටනු ඇත. එසේ නොහැබූ අවස්ථාවක් ධ්‍රැවහොත්, ඇදීම පටන් ගැනීමට පෙර, විභාග ශාලාධිපතිට දැන්වීමට ඔබට අවසර තිබේ.

නිදහස් රේඛාමය ඇඳීම හා වර්ණ විභූ සම්පිණ්ඩනය

- * ඔබ ඉදිරියේ තබා ඇති ද්‍රව්‍ය සමූහය හොඳින් නිරීක්ෂණය කරන්න.
 1. රේඛා මගින් පූර්ව අධ්‍යයනයක යෙදෙන්න. මේ සඳහා ඔබට සපයා ඇති A 4 ප්‍රමාණයේ සුදු කඩදාසිය භාවිත කරන්න.
 2. ද්‍රව්‍ය සමූහය ඔබට පෙනෙන අයුරින් ඇඳ, වර්ණ කරන්න. මේ සඳහා සපයා ඇති විශේෂ විභූ කඩදාසිය භාවිත කරන්න.
- * මෙම විභූ දෙක ම එකට අමුණා විභාග ශාලාධිපතිට භාර දෙන්න.
- * ඔබේ විභූය ඇගයීමේ දී පහත සඳහන් කරුණු කෙරෙහි සැලකිලිමත් වන බව සලකන්න.
 - නිදහස් රේඛා අධ්‍යයනය
 1. මුල් කඩදාසියේ කරනු ලබන පූර්ව අධ්‍යයනයේ දී දක්වා ඇති කුසලතා
 - වර්ණ විභූය
 2. ද්‍රව්‍ය සමූහය, තලය මත කලාත්මක ව සම්පිණ්ඩනය වීම
 3. පරිමාණ, පර්යාලෝක රීති හා ත්‍රිමාණ ලක්ෂණ පිළිබඳ අවබෝධය
 4. දෙන ලද ද්‍රව්‍ය සමූහයේ මතුපිට ස්වභාවය හා ගතිලක්ෂණ දැක්වීම
 5. වර්ණ හැසිරවීමේ ශිල්පීය කුසලතා
 6. උචිත වර්ණවත් පසුබිමක් යෙදීම හා සමස්ත නිමාව

සැලකිය යුතුයි:

ද්‍රව්‍ය සමූහය තබා ඇති ලෑල්ල විශාල ලෙස ඇඳීම අවශ්‍ය නො වේ. ලෑල්ලේ පරිමාණය ද්‍රව්‍ය සමූහයට ගැළපෙන අයුරින් වෙනස් කර ඇඳීමට ඔබට අවසර ඇත.

ශ්‍රී ලංකා විභාග දෙපාර්තමේන්තුව ශ්‍රී ලංකා විභාග දෙපාර්තමේන්තුව ශ්‍රී ලංකා විභාග දෙපාර්තමේන්තුව ශ්‍රී ලංකා විභාග දෙපාර්තමේන්තුව ශ්‍රී ලංකා විභාග දෙපාර්තමේන්තුව
 இலங்கைப் பரீட்சைத் திணைக்களம் இலங்கைப் பரීட்சைத் திணைக்களம் இலங்கைப் பரීட்சைத் திணைக்களம் இலங்கைப் பரීட்சைத் திணைக்களம் இலங்கைப் பரීட்சைத் திணைக்களம்
 Department of Examinations, Sri Lanka Department of Examinations, Sri Lanka Department of Examinations, Sri Lanka Department of Examinations, Sri Lanka Department of Examinations, Sri Lanka
 ශ්‍රී ලංකා විභාග දෙපාර්තමේන්තුව ශ්‍රී ලංකා විභාග දෙපාර්තමේන්තුව ශ්‍රී ලංකා විභාග දෙපාර්තමේන්තුව ශ්‍රී ලංකා විභාග දෙපාර්තමේන්තුව ශ්‍රී ලංකා විභාග දෙපාර්තමේන්තුව
 இலங்கைப் பரීட்சைத் திணைக்களம் இலங்கைப் பரීட்சைத் திணைக்களம் இலங்கைப் பரīட்சைத் திணைக்களம் இலங்கைப் பரīட்சைத் திணைக்களம் இலங்கைப் பரīட்சைத் திணைக்களம்
 Department of Examinations, Sri Lanka Department of Examinations, Sri Lanka Department of Examinations, Sri Lanka Department of Examinations, Sri Lanka Department of Examinations, Sri Lanka

43 | S | III

අධ්‍යයන පොදු සහතික පත්‍ර (සාමාන්‍ය පෙළ) විභාගය, 2019 දෙසැම්බර්
 கல்விப் பொதுத் தராதரப் பத்திர (சாதாரண தர)ப் பரீட்சை, 2019 டிசெம்பர்
 General Certificate of Education (Ord. Level) Examination, December 2019

විභූ III
 சித்திரம் III
 Art III

2019/12/10 / 0945 - 1145

පැය දෙකයි
 இரண்டு மணித்தியாலாம்
 Two hours

සැලකිය යුතුයි :

- * ඔබ ඇඳිය යුත්තේ එක විත්‍රයක් පමණි.
- * ඔබේ විභාග අංකය හා අදාළ ප්‍රශ්න අංකය උත්තර පත්‍රයේ වෙන් කර ඇති ස්ථානයේ පැහැදිලි ව ලියන්න.
- * උත්තර පත්‍රය විභාග ශාලාවට පිවිසීමට භාර දෙන විට වියළි තිබිය යුතු ය. තෙත් විත්‍ර එකට ඇලී තිබීම ඔබට අවාසිදායක විය හැකි ය.
- * දිය සායම්, පෝස්ටර් සායම්, පැස්ටල් ඇතුළු අනෙක් නොගැවෙන ඕනෑම වර්ණ මාධ්‍යයක් වර්ණ කිරීම සඳහා භාවිත කළ හැකි ය.
- * ඇඳීමේ සුදු කඩදාසි හා අවශ්‍ය අයට ටීෂූ කඩදාසි සපයනු ලැබේ.

'අ' කොටසින් හෝ 'ආ' කොටසින් හෝ 'ඉ' කොටසින් හෝ එකක් පමණක් තෝරාගන්න.

'අ' කොටස - විත්‍ර සංරචනය

1. වැස්සේ පාසල් යන සිසු සිසුවියෝ පිරිසක්
2. ගම්බද වෙළෙඳපොළක් / පදික පලතුරු වෙළෙඳපොළක්
3. කුඩා ළමුන්ගේ විකට ඇඳුම් තරගයක්
4. නිවාසාන්තර ක්‍රීඩා උළෙලක එක් නිවාසයක් අබියස ප්‍රීති සෝභා කරන ළමුන්

'ආ' කොටස - මෝස්තර නිර්මාණය

5. අඩි 4 ක විශ්කම්භයෙන් යුත් වාතාකාර මේසයකට සුදුසු සාම්ප්‍රදායික උද්භිද මෝස්තර ඇසුරෙන් චතුරස්‍රාකාර මේස රෙද්දක් නිර්මාණය කරන්න. පිටතින් පහලට හැලෙන කොටස ගැන ද සැලකිලිමත් විය යුතු ය. (කඩදාසියට ගැලපෙන පරිදි පරිමානුකූලව සකසාගන්න.)
6. අඟල් 8 පළලැති සරම් වාටියක් හෝ ඔසරි පල්ලුවක් සඳහා උචිත වාටි මෝස්තරයක් සත්ව හැඩතල ඇසුරෙන් නිර්මාණය කරන්න.
7. රෙදි මුද්‍රණය සඳහා යොදා ගත හැකි පරිදි ව්‍යාප්ත මෝස්තරයක අඟල් 9 x 9 කොටසක් සැරසිලි සහිත ජ්‍යාමිතික හැඩ ඇසුරෙන් නිර්මාණය කරන්න. (ප්‍රමාණය ගැන මෙන්ම ව්‍යාප්තිය ගැන ද සැලකිලිමත් විය යුතු ය.)

'ඉ' කොටස - ගුලික් විත්‍ර

8. 'නිල්ල පිරුණු රටක්' මෑයෙන් රුක් රෝපනයේ වැදගත්කම ප්‍රකාශිත වර්ණවත් පෝස්ටරයක් නිර්මාණය කරන්න.
9. ඔබ පාසලේ කලා සංසඳය විසින් සංවිධානය කරන ළමා විත්‍ර ප්‍රදර්ශනයකට ඇරයුම් කෙරෙන, ආරාධනාපතක් නිර්මාණය කරන්න.
10. 'අපේ උරුමය' මෑයෙන් ලියවුණු විචාරාත්මක ග්‍රන්ථයකට උචිත පිටකවරයක් නිර්මාණය කරන්න.

ශ්‍රී ලංකා විභාග දෙපාර්තමේන්තුව
ජාතික ඇගයීම් හා පරීක්ෂණ සේවාව
අ.පො.ස. (සා.පෙළ) විභාගය - 2019

43 - විභූ

අවසාන ලකුණු ගණනය කිරීම.

I පත්‍රය - විවිධ වර්ගයේ ප්‍රශ්න 40 ක් ඇතුළත් ප්‍රශ්න පත්‍රයකි. එක් ප්‍රශ්නයකට 01 ලකුණ බැගින් හිමි වේ.

(1 x 40) = ලකුණු 40

II පත්‍රය - නිශ්චල ද්‍රව්‍ය සම්පීණ්ඩනය. එක් ප්‍රශ්නයක් පමණක් සැපයෙන අතර, ඒ සඳහා නිර්ණායක 6 ක් ඔස්සේ ලකුණු 05 බැගින් හිමි වේ.

(6 x 5) = ලකුණු 30

III පත්‍රය - විභූ සංරචනය/ මෝස්තර නිර්මාණය/ ග්‍රැෆික් විභූ ඇතුළත් කොටස් 03 කින් යුතු ප්‍රශ්න පත්‍රයකි. මින් තෝරාගත් එක් විභූයක් පමණක් ඇඳිය යුතු වේ. නිර්ණායක 05 ක් ඔස්සේ ලකුණු 06 බැගින් හිමි වේ.

(5 x 6) = ලකුණු 30

මුළු එකතුව ලකුණු 100

අ.පො.ස. (සා.පෙළ) විභාගය - 2019
උත්තරපත්‍ර ලකුණු කිරීමේ පොදු ශිල්පීය ක්‍රම

උත්තරපත්‍ර ලකුණු කිරීමේ හා ලකුණු ලැයිස්තුවල ලකුණු සටහන් කිරීමේ සම්මත ක්‍රමය අනුගමනය කිරීම අනිවාර්යයෙන් ම කළ යුතුවේ. ඒ සඳහා පහත පරිදි කටයුතු කරන්න.

1. උත්තරපත්‍ර ලකුණු කිරීමට රතුපාට බෝල් පොයින්ට් පෑනක් පාවිච්චි කරන්න.
2. සෑම උත්තරපත්‍රයකම මුල් පිටුවේ සහකාර පරීක්ෂක සංකේත අංකය සටහන් කරන්න.
 ඉලක්කම් ලිවීමේදී **පැහැදිලි ඉලක්කමෙන්** ලියන්න.
3. ඉලක්කම් ලිවීමේදී වැරදුණු අවස්ථාවක් වේ නම් එය පැහැදිලිව තනි ඉරකින් කපා හැර නැවත ලියා අත්සන යොදන්න.
4. එක් එක් ප්‍රශ්නයේ අනු කොටස්වල පිළිතුරු සඳහා හිමි ලකුණු ඒ ඒ කොටස අවසානයේ Δ ක් තුළ ලියා දක්වන්න. අවසාන ලකුණු ප්‍රශ්න අංකයන් සමඟ \square ක් තුළ, භාග සංඛ්‍යාවක් ලෙස ඇතුළත් කරන්න. ලකුණු සටහන් කිරීම සඳහා පරීක්ෂකවරයාගේ ප්‍රයෝජනය සඳහා ඇති තීරුව භාවිත කරන්න.

උදාහරණ : ප්‍රශ්න අංක 03

(i)	√	$\frac{4}{5}$
		
		
(ii)	√	$\frac{3}{5}$
		
		
(iii)	√	$\frac{3}{5}$
		
		

03	(i)	$\frac{4}{5}$	+	(ii)	$\frac{3}{5}$	+	(iii)	$\frac{3}{5}$	=	$\frac{10}{15}$
----	-----	---------------	---	------	---------------	---	-------	---------------	---	-----------------

බහුවරණ උත්තරපත්‍ර : (කවුළු පත්‍රය)

01. ලකුණු දීමේ පටිපාටිය අනුව නිවැරදි වරණ කවුළු පත්‍රයේ සටහන් කරන්න. එසේ ලකුණු කළ කවුළු බිලේඩ් තලයකින් කපා ඉවත් කරන්න. කවුළු පත්‍රය උත්තරපත්‍රය මත නිවැරදිව තබා ගත හැකි වන පරිදි විභාග අංක කොටුව හා නිවැරදි පිළිතුරු ගණන දැක්වෙන කොටුව ද කපා ඉවත් කරන්න. හරි පිළිතුරු හා වැරදි පිළිතුරු ලකුණු කළ හැකි වන පරිදි එක් එක් වරණ පේළිය අවසානයේ හිස් තීරයක් ද කපා ඉවත් කරන්න. **කපා ගත් කවුළු පත්‍රය ප්‍රධාන පරීක්ෂකවරයා ලවා අත්සන් යොදා අනුමත කර ගන්න.**
02. අනතුරුව උත්තරපත්‍ර හොඳින් පරීක්ෂා කර බලන්න. කිසියම් ප්‍රශ්නයකට එක් පිළිතුරකට වඩා ලකුණු කර ඇත්නම් හෝ එකම පිළිතුරක්වත් ලකුණු කර නැත්නම් හෝ වරණ කැපී යන පරිදි ඉරක් අඳින්න. ඇතැම් විට අයදුම්කරුවන් විසින් මුලින් ලකුණු කර ඇති පිළිතුරක් මකා වෙනත් පිළිතුරක් ලකුණු කර තිබෙන්නට පුළුවන. එසේ මකන ලද අවස්ථාවකදී පැහැදිලිව මකා නොමැති නම් මකන ලද වරණය මත ද ඉරක් අඳින්න.

03. කවුළු පත්‍රය උත්තරපත්‍රය මත නිවැරදිව තබන්න. නිවැරදි පිළිතුර ✓ ලකුණකින් ද, වැරදි පිළිතුර 0 ලකුණකින් ද වරණ මත ලකුණු කරන්න. නිවැරදි පිළිතුරු සංඛ්‍යාව ඒ ඒ වරණ තීරයට පහළින් ලියා දක්වන්න. අනතුරුව එම සංඛ්‍යා එකතු කර මුළු නිවැරදි පිළිතුරු සංඛ්‍යාව අදාළ කොටුව තුළ ලියන්න. ලකුණු පරිවර්තනය කළ යුතු අවස්ථාවලදී පරිවර්තන ලකුණු අදාළ කොටුව තුළ ලියන්න.

ව්‍යුහගත රචනා හා රචනා උත්තරපත්‍ර :

1. අයදුම්කරුවන් විසින් උත්තරපත්‍රයේ හිස්ව තබා ඇති පිටු හරහා රේඛාවක් ඇඳ කපා හරින්න. වැරදි හෝ නුසුදුසු පිළිතුරු යටින් ඉරි අදින්න. ලකුණු දිය හැකි ස්ථානවල හරි ලකුණු යෙදීමෙන් එය පෙන්වන්න.
2. ලකුණු සටහන් කිරීමේදී ඕවර්ලන්ඩ් කඩදාසියේ දකුණු පස තීරය යොදා ගත යුතු වේ.
3. සෑම ප්‍රශ්නයකටම දෙන මුළු ලකුණු උත්තරපත්‍රයේ මුල් පිටුවේ ඇති අදාළ කොටුව තුළ ප්‍රශ්න අංකය ඉදිරියෙන් අංක දෙකකින් ලියා දක්වන්න. ප්‍රශ්න පත්‍රයේ දී ඇති උපදෙස් අනුව ප්‍රශ්න තෝරා ගැනීම කළ යුතුවේ. සියලු ම උත්තර ලකුණු කර ලකුණු මුල් පිටුවේ සටහන් කරන්න. ප්‍රශ්න පත්‍රයේ දී ඇති උපදෙස්වලට පටහැනිව වැඩි ප්‍රශ්න ගණනකට පිළිතුරු ලියා ඇත්නම් අඩු ලකුණු සහිත පිළිතුරු කපා ඉවත් කරන්න.
4. පරීක්ෂාකාරීව මුළු ලකුණු ගණන එකතු කොට මුල් පිටුවේ නියමිත ස්ථානයේ ලියන්න. උත්තරපත්‍රයේ සෑම උත්තරයකටම දී ඇති ලකුණු ගණන උත්තරපත්‍රයේ පිටු පෙරළමින් නැවත එකතු කරන්න. එම ලකුණ ඔබ විසින් මුල් පිටුවේ එකතුව ලෙස සටහන් කර ඇති මුළු ලකුණට සමාන දැයි නැවත පරීක්ෂා කර බලන්න.

ලකුණු ලැයිස්තු සකස් කිරීම :

මෙවර එක් පත්‍රයක් පමණක් ඇති විෂයන් හැර ඉතිරි සියලු ම විෂයන්හි අවසාන ලකුණු ඇගයීම් මණ්ඩලය තුළදී ගණනය කරනු නොලැබේ. එබැවින් එක් එක් පත්‍රයට අදාළ අවසාන ලකුණු වෙන වෙනම ලකුණු ලැයිස්තුවලට ඇතුළත් කළ යුතු ය. I පත්‍රයට අදාළ ලකුණු ලකුණු ලැයිස්තුවේ "I වන පත්‍රය" තීරුවේ ඇතුළත් කර අකුරෙන් ද ලියන්න. අදාළ විස්තර ලකුණු ඇතුළත් කර "II වන පත්‍රය" තීරුවේ II පත්‍රයේ අවසාන ලකුණු ඇතුළත් කරන්න. 43 විභූ විෂයයේ I, II හා III පත්‍රවලට අදාළ ලකුණු වෙන වෙනම ලකුණු ලැයිස්තුවල ඇතුළත් කර අකුරෙන් ද ලිවිය යුතු වේ.

21 - සිංහල භාෂාව හා සාහිත්‍යය, 22 - දෙමළ භාෂාව හා සාහිත්‍යය යන විෂයන්හි I පත්‍රයේ ලකුණු ඇතුළත් කර අකුරෙන් ලිවිය යුතු ය. II හා III පත්‍රවල විස්තර ලකුණු ඇතුළත් කර ඒ ඒ පත්‍රයේ මුළු ලකුණු අදාළ තීරුවේ ඇතුළත් කළ යුතු ය.

සැ.යු :- සෑම විටම එක් එක් පත්‍රයට අදාළ මුළු ලකුණු පූර්ණ සංඛ්‍යාවක් ලෙස I වන පත්‍රය II වන පත්‍රය හෝ III වන පත්‍රය තීරුවේ ඇතුළත් කළ යුතු ය. කිසිදු අවස්ථාවක පත්‍රයේ අවසාන ලකුණු දශම සංඛ්‍යාවකින් නොතැබිය යුතු ය.

අ.පො.ස. (සා.පෙළ) විභාගය - 2019

1. පත්‍රය - විත්‍ර

අභිමතාර්ථ :-

- 1 - ප්‍රායෝගික අභ්‍යාස තුළින් ලබන සිද්ධාන්ත හා ශිල්ප ක්‍රම පිළිබඳ අවබෝධය මෙන් ම පෝෂණය කරගත් නිපුණතා පිරික්සීම හා මැන බැලීම.
- 2 - පාරම්පරික කලා කර්මාන්ත පිළිබඳ ශිල්ප ක්‍රම, අලංකාර විධි, අමුද්‍රව්‍ය භාවිතය හා ආශ්‍රිත ප්‍රදේශ පිළිබඳ ප්‍රජාණන හැකියාව පිරික්සීම.
- 3 - විශ්ව ශිල්පීන් හා ඔවුන්ගේ කලා කෘති හඳුනාගෙන ඒවායේ පසුබිම, මාධ්‍ය භාවිතය, වස්තු විෂය, ශිල්ප ක්‍රම හා භාව ප්‍රකාශන පිළිබඳ ඇගයීමේ හා රසවිඳීමේ හැකියාව මැන බැලීම.
- 4- ශ්‍රී ලංකාව, ඉංදියාව, යුරෝපය ආශ්‍රිත සම්භාව්‍ය කලා නිර්මාණයන්ගේ සංස්කෘතික පසුබිම පිළිබඳ නිපුණතා පිරික්සීම.



විත්‍ර 1, ප්‍රශ්න පත්‍රය සැකසී ඇත්තේ එම ප්‍රශ්න පත්‍රයේම පිළිතුරු සැපයෙන අයුරිනි. ප්‍රශ්න 40 ක් අඩංගු වන මෙම පත්‍රයේ නිවැරදි පිළිතුරු ලකුණින් ද වැරදි පිළිතුරු × ලකුණින් ද රතුපාටින් ලකුණු කළ යුතු වේ. එකිනෙක ප්‍රශ්නයේ අංකයට මුලින් හරි වැරදි ලකුණු යෙදීම පහසුවේ. අපේක්ෂකයා යම් ප්‍රශ්නයකට පිළිතුරු සපයා නැත්නම් එම ප්‍රශ්නයේ තිත් ඉර මත රතු පාටින් ඉරක් ඇඳ වැරදි පිළිතුරක් සේ සලකා × ලකුණ යොදන්න.

ප්‍රශ්න පත්‍රයේ අඩංගු ප්‍රශ්න විවිධ රටාවන් අනුව සැකසී ඇත. ජායා රූ ඇසුරු කරගෙන පිළිතුරු විමසන, කෙටි පිළිතුරු සපයන, හිස්තැන් පුරවන, ජායා රූ සමූහයක් සම්බන්ධතා අනුව එකිනෙක සැසඳීමට සලස්වන, අර්ථ පැහැදිලිවනගේ වාක්‍ය තැනීම හා කලා කෘති ඇගයීමට බඳුන් කරවන, ප්‍රශ්න රටාවන්ගෙන් සමන්විත වේ. විෂය නිර්දේශයේ අන්තර්ගතය තුළ සැකසෙන ප්‍රශ්න අතර ඉතා පහසු ඒවා මෙන් ම ක්‍රමයෙන් ගැඹුරු විෂය ප්‍රශ්න ද තිබීම ප්‍රශ්න පත්‍රයක ස්වභාවයයි. විෂය මාලාව අවසන් කර විභාගයට ඉදිරිපත් වන සියලුම අපේක්ෂකයන් විෂය නිර්දේශයේ අන්තර්ගත විෂය කරුණු අධ්‍යයනය කර අපේක්ෂිත අරමුණු හා නිපුණතා කරා ලගා වී තිබේය යන උපකල්පනය ප්‍රශ්න පත්‍රය සැකසීමේ දී ප්‍රධාන සාධකය බවට පත්ව ඇත. සිසුන් එම තත්ත්වයන්ට පත් වීම හෝ නොවීම පත්ති කාමරයේ ඉගෙනුම් ඉගැන්වීම් ක්‍රියාවලිය මත රඳා පවතී. කිසියම් රටාවකට අනුගතව ප්‍රශ්න පත්‍රයට පිළිතුරු සපයන අයුරු උගන්වනවා වෙනුවට ඕනෑම අභියෝගයකට මුහුණ දියහැකි අයුරින් විෂය දැනුමෙන් සිසුන් පෝෂණය කිරීමේ වැදගත්කම මෙහිලා දැකීව අවධාරණය කරමු.

ප්‍රශ්න පත්‍රයේ බොහෝ ප්‍රශ්නවලට වාස්තවික ව පිළිතුරු සැපයිය හැකි වන අතර රචනාමය ස්වරූපයෙන් පිළිතුරු සැපයිය යුතු ප්‍රශ්න ද ඇතුළත්ව ඇත. කිසියම් පාරිභාෂිත වචනයක හෝ සිද්ධාන්තයක අදහස පැහැදිලිව ප්‍රකාශ වන පරිදි අර්ථවත් වැකියක් ලිවීමේ අවස්ථාවක් සලසා ඇත. අපේක්ෂකයා සපයන වැකිය ඇසුරෙන් දෙන ලද වචනයේ අර්ථය හොඳින් පැහැදිලි විය යුතුය. මෙයින් අදහස් කෙරෙනුයේ විත්‍ර හදාරණ සිසුන්ගේ රචනාමය ප්‍රකාශන හැකියාව මැන බැලීමයි.

ප්‍රශ්න අංක 36 - 40 දක්වා ඇගයීම සඳහා වූ ප්‍රශ්න ද එවැනි නිදහසේ පිළිතුරු සැපයීම සඳහා සැකසුවකි. අපේක්ෂකයන්ට තම දැනුමේ හා වින්දනයේ තරමට නිදහසේ පිළිතුරු සැපයීමට ඉඩ කඩ ඇත. එසේ වුව ද අපේක්ෂකයන් අනවබෝධයෙන් විවිධාකාර පිළිතුරු සපයන බව පෙනේ. සමහර අපේක්ෂකයන් කලා කෘතිය හඳුනා නොගෙන ඒ තුළ දක්න දේ ගැන ලියන අවස්ථා දැක ඇත. ඇගයීම යනු කෘතිය හඳුනාගෙන අගය වටහාගෙන විචාරාත්මකව වින්දනාත්මකව විග්‍රහ කිරීමයි. කලා කෘතිය ද්‍රව්‍යමය භාණ්ඩයක් සේ සලකා එහි දක්න දේ විග්‍රහ කිරීම ඇගයීමක් නොවනු ඇත. මෙම ප්‍රශ්නයට පිළිතුරු සැපයීමේ දී අරමුණු පහක් ඔස්සේ පිළිතුරු සැපයීමට සලස්වා ඇත්තේ ඒ ඔස්සේ නිසි ඇගයීමකට ප්‍රවේශයක් ලබාදෙන අර්ථයෙනි. එසේ ම මෙහි දී අංග සම්පූර්ණ වාක්‍යයන් පිළිතුරු සැපයීම අපේක්ෂා කෙරේ. එහෙයින් තනිවචනයකින් සපයා ඇති පිළිතුරු සඳහා ලකුණු දීමෙන් වලකින්න.

ප්‍රථමයෙන් ම අපේක්ෂකයා කලාකෘතිය හඳුනාගෙන ඇති බවට සෘණීය පත්විය හැකි විය යුතු ය. දී ඇති කලා කෘතිය විෂය නිර්දේශයේ අන්තර්ගත ඒකකයක් හා සෘජු ලෙස සම්බන්ධ වන්නක් වන හෙයින් අනිවාර්යයෙන් ම අපේක්ෂකයාට එය හඳුනාගැනීමට හැකිවීම වැදගත් ය. ඒ අනුව එය හඳුනාගත් බව ,නේමාව, ශිල්ප ක්‍රම, ශිල්පීය කුසලතාව, භාවමය හැසීම, විග්‍රහ වන පරිදි දී ඇති උප ශීර්ෂ යටතේ නිරවුල් වාක්‍ය පහක් ලිවිය යුතු වේ. එම වාක්‍ය තුළින් කලාකෘතිය පිළිබඳව උප ශීර්ෂයෙන් අපේක්ෂිත අර්ථය පැහැදිලි විය යුතු ය. මෙම පිළිතුරු වාස්තවික බවින් තොර වීම හා රචනා ස්වරූපයක් ගන්නා බැවින් ඉතා විමසිල්ලෙන් ලකුණු ප්‍රදානය කිරීම ද කළ යුතු වේ. අපේක්ෂිත අරමුණුවලින් බැහැරව හෝ අර්ථය පැහැදිලිව ඉදිරිපත් නොවන සේ සපයා ඇති පිළිතුරු වලට ලකුණු දීමෙන් වළකින්න.

II හා III යන ප්‍රායෝගික පත්‍ර සඳහා ලකුණු 30 න් තීරණය කිරීම සිදුවන බැවින් එහි විෂමතා සිදු වීමට ඇති ඉඩකඩ වැඩිය. මෙය 100 යේ ප්‍රතිශතයක් සේ සැලකිය හැකි නම් පිළිතුරු පත්‍රයට හිමි ලකුණු නිවැරදිව තීරණය කිරීමට පහසුවනු ඇත.

ලකුණු 30 න් හිමි ලකුණු තීරණය කිරීමේ දී එය සියයට ප්‍රතිශතයක් සේ සිතීම වැදගත්ය. මේ සඳහා පහත සඳහන් වගුව, ඔබ ප්‍රදානය කරන ලකුණු සියයට කීයද යන්න තීරණය කරගැනීමට පහසු වනු ඇත.

1 - 01, 02, 03,	11 - 34, 35, 36, 37,	21 - 68, 69, 70,
2 - 04, 05, 06, 07.	12 - 38, 39, 40,	22 - 71, 72, 73,
3 - 08, 09, 10,	13 - 41, 42, 43,	23 - 74, 75, 76, 77,
4 - 11, 12, 13,	14 - 44, 45, 46, 47,	24 - 78, 79, 80,
5 - 14, 15, 16, 17,	15 - 48, 49, 50,	25 - 81, 82, 83,
6 - 18, 19, 20,	16 - 51, 52, 53,	26 - 84, 85, 86, 87,
7 - 21, 22, 23,	17 - 54, 55, 56, 57,	27 - 88, 89, 90,
8 - 24, 25, 26, 27	18 - 58, 59, 60,	28 - 91, 92, 93,
9 - 28, 29, 30,	19 - 61, 62, 63,	29 - 94, 95, 96, 97
10 - 31, 32, 33,	20 - 64, 65, 66, 67,	30 - 98, 99, 100,

● අංක 6 සිට 10 තෙක් දී ඇති ප්‍රශ්නවලට කෙටි පිළිතුරු සපයන්න.

6. සේනාධිලංකාර ඇමතිගේ උපදෙස් මත, ගම්පල ලංකාතිලක විහාරය ඉදිකරන ලද වාස්තුවිද්‍යා ශිල්පියා කවුද?

7. කේ. කනකසභාපති ශිල්පියා විසින් සිත්තම් කළ “කුකුල් පොරය” නම් සිතුවමෙහි කුමන කලා ලක්ෂණ නිරූපිත ද?

8. 43 කණ්ඩායමේ ශිල්පීන් නිරූපනය වන පරිදි නිමකර ඇති කාටූන් සිත්තම කාගේ නිර්මාණයක් ද?

9. ශ්‍රී ලාංකික සමාජ පසුබිම නිරූපනය වන පරිදි කිතු දහමේ සිද්ධි සිතුවම් කර ඇත්තේ මහනුවර කුමන දෙව් මැදුරේ ද?

10. මැදමහනුවර සම්ප්‍රදායට අයත් සිතුවම් දක්නට ඇති මැදවල විහාරය කුමන විහාර ඝනයට අයත් ද?

● අංක 11 සිට 15 තෙක් දී ඇති එක් එක් ප්‍රශ්නයට වඩාත් නිවැරදි පිළිතුර තෝරා, ඊට යටින් ඉරක් අඳින්න.

11. අනුරපුර අභයගිරි විහාර භූමියේ දක්නට ඇති සමාධි පිළිමය,

- (1) ක්‍රි.ව. 7 වැනි සියවසේ දී නෙළන ලද්දකි.
- (2) ධ්‍යාන මුද්‍රාවෙන් හා විරාසන ක්‍රමයෙන් යුක්ත ය.
- (3) රැළි සහිත විවරය ඇඟට ඇඳුනු ස්වභාවක් ගනී.
- (4) අමරාවතී සම්ප්‍රදායේ කලා ලක්ෂණ අනුව නෙළා ඇත.

12. පොළොන්නරුවේ අංක 2 ශිවදේවාලය,

- (1) දකුණු ඉංදීය පාණ්ඩ්‍ය ගෘහ නිර්මාණ ලක්ෂණ අනුව ඉදිවූවකි.
- (2) 13 සියවසට අයත් ඉපැරණිම දේවාලයයි.
- (3) රාජරාජ රජුගේ මෙහෙසිය සිහිවීම පිණිස ඉදිකරන ලද්දකි.
- (4) රාජේන්ද්‍රචෝල විසින් තම ජයග්‍රහණ සිහිවීම පිණිස ඉදිකරන ලදී.

13. ලියනාඩෝ ඩාවින්චිගේ ‘පර්වත මස්තකයේ දේව මෑණියෝ’ නම් වූ සිතුවම දක්නට ලැබෙනුයේ,

- (1) ශාන්ත මරියා ඩෙලා ග්‍රෙසි නාපසාරාමයේ ය.
- (2) සිස්ටයින් දෙව් මැදුරේ ය.
- (3) ලන්ඩන් ජාතික කෞතුකාගාරයේ ය.
- (4) ප්‍රංශයේ ලුවර් කෞතුකාගාරයේ ය.

14. ‘ලැවොකුන්’ නමැති මූර්තිය තුළින් නිරූපනය වනුයේ,

- (1) හෙලනිස්ටික් යුගයේ කලා ලක්ෂණයි. (2) ග්‍රීක කලා කෘතිවල මූලික ලක්ෂණයි.
- (3) සම්භාව්‍ය යුගයේ කලා ලක්ෂණයි. (4) ග්‍රීක යථාර්ථවාදී සම්ප්‍රදායේ ලක්ෂණයි.

15. පොළොන්නරුවේ ගල්විහාරය හෙවත් උත්තරාරාමය ලෙස හැඳින්වෙනුයේ,

- (1) පල්ලව අභාසය මත ඉදිකරන ලද පිළිම ගෙයකි.
- (2) සමාන ලක්ෂණවලින් යුතු පිළිම 4 ක් ඇති ස්ථානයකි.
- (3) පැරකුම් රජදාවස ගලින් කළ විහාර සංකීර්ණයකි.
- (4) මහායාන බෞද්ධ සංකල්පය අනුව ඉදිකළ පටිමාසරයකි.

● අංක 16 සිට 20 තෙක් දී ඇති වචනවල අර්ථය පැහැදිලි වන සේ සම්පූර්ණ වාක්‍යය බැගින් ලියන්න.

16. මිනාරටි :

17. නිරිඟි තලය :

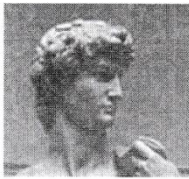
18. පන්තම් කලාල :

19. ගෝපුර :

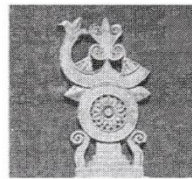
20. කෝන් ලාකඩ :

● අංක 21 සිට 25 තෙක් දී ඇති රූපසටහන්වලට කිසියම් සබඳතාවක් දක්වන රූපසටහන, ඉදිරියේ ඇති A, B, C, D, E යන ඒවා අතුරෙන් තෝරා, එහි අක්ෂරය හිත් ඉර මඟ ලියන්න.

21.

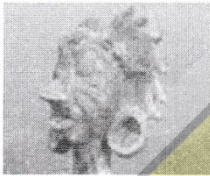


(.....)



A

22.



(.....)



B

23.

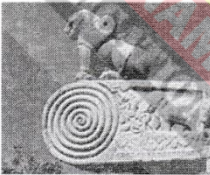


(.....)



C

24.

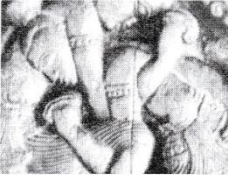


(.....)



D

25.



(.....)

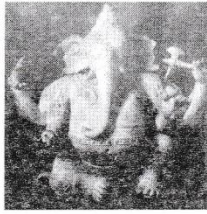


E

● අංක 26 සිට 30 තෙක් දී ඇති එක් එක් වාක්‍යයෙහි හිස්තැනට සුදුසු වචනය/වචන යොදා සම්පූර්ණ කරන්න.

26. ශිව දෙවියන්ගේ මූලාදර්ශයක් සේ සැලකෙන 'අං සහිත දෙවියා' නිරූපිත මුද්‍රාව නමින් හැඳින්වේ.
27. නෙලුම් ශාකයේ අංග රිද්මානුකූලව යොදාගනිමින් පොළොන්නරු ශිල්පියා කළ අපූරු නිර්මාණය තුළ දක්නට ඇත.
28. මහනුවර යුගයට අයත් දඹුලු විහාරයේ සිතුවම් ඇඳීමේ ගෞරවය සිත්තර පරම්පරාවට හිමිවේ.
29. යුරෝපයේ ප්‍රාග් ඓතිහාසික සිතුවම් අතර අඩි 17 දිග ගවරුව ගුහාව තුළ දක්නට ඇත.
30. පොළොන්නරුවේ තිවංක පිළිමගෙයි ගර්භගෘහයේ සිතුවම් අතුරින් දේවාරාධනය හා යන සිතුවම් ඉපැරණි සිතුවම් සේ සැලකේ.

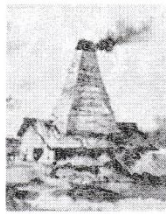
● අංක 31 සිට 35 තෙක් දී ඇති ප්‍රශ්නවලට F, G, H, I, J යන රූපසටහන් ඇසුරෙන් පිළිතුරු සපයන්න.



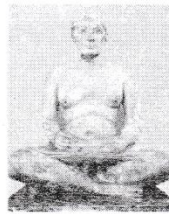
F



G



H

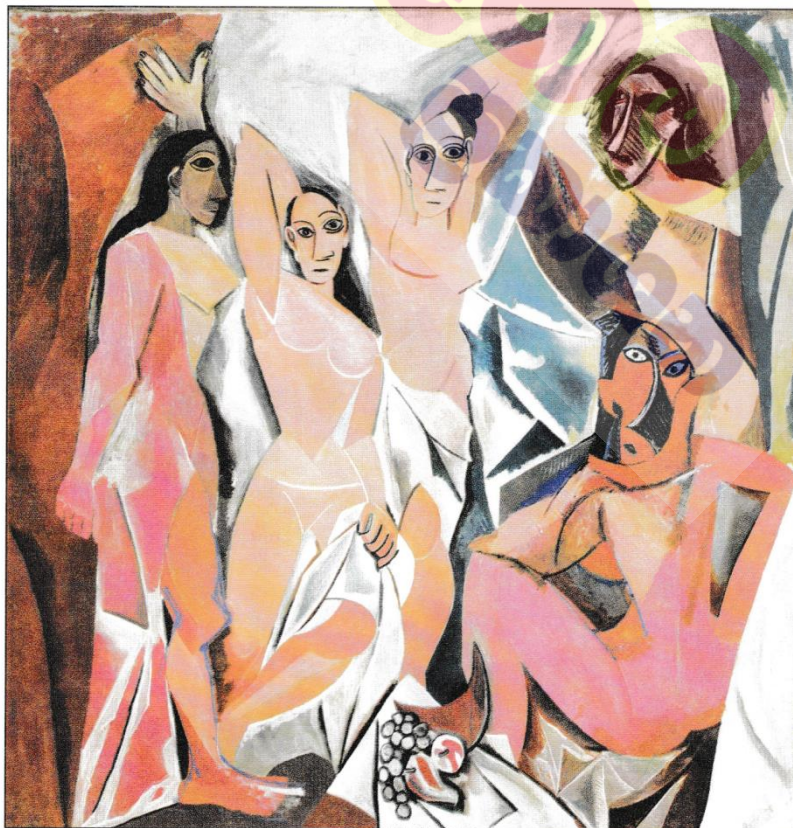


I



J

31. F අක්ෂරයෙන් දැක්වෙන හින්දු ආගමික ලෝහ මූර්තිය නිමවා ඇති ශිල්ප ක්‍රමය කුමක් ද?
.....
32. G අක්ෂරයෙන් දැක්වෙන ස්වභාවික ලක්ෂණ නිරූපිත ගන්ධාර පිලිමය කිනම් රජ දවස ඉදිකරන ලද්දක් ද?
.....
33. H අක්ෂරයෙන් දැක්වෙන දියසායම් මාධ්‍ය සිත්තම සිත්තමි කළ චිත්‍ර ශිල්පියා කවුද?
.....
34. I අක්ෂරයෙන් දැක්වෙන, ස්වාමියා කියන දේ ලියා ගැනීමට සැරසී සිටින අයෙකු නිරූපිත මිසර මූර්තිය නිමවා ඇති මාධ්‍ය කුමක් ද?
.....
35. J අක්ෂරයෙන් දැක්වෙන 'අප්සරා' නම් වූ අප්සරා සිතුවම චිත්‍රනය කර ඇති ශිල්ප ක්‍රමය කුමක් ද?
.....



● ඔබ වෙත සපයා ඇති වර්ණ විත්‍රය හඳුනාගෙන එහි කලාත්මක අගය විග්‍රහ කෙරෙන පරිදි අංක 36 සිට 40 තෙක් දී ඇති උපමාතෘකාවලට අදාළ ව අර්ථවත් වාක්‍ය පහක් ලියන්න. (තනි වචනයෙන් පිළිතුරු සැපයීම ලකුණු නොලැබීමට හේතුවක් වනු ඇත.)

36. ශිල්පියා පිළිබඳව :.....

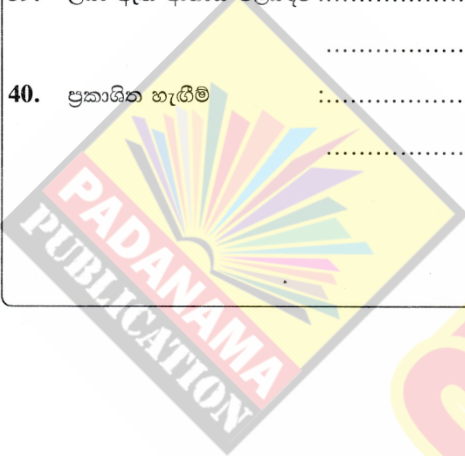
37. නිරූපිත තේමාව පිළිබඳව :.....

38. සංරචනය කර ඇති අයුරු :.....

39. ලබා ඇති ආභාස පිළිබඳව :.....

40. ප්‍රකාශිත හැඟීම :.....

* * *



43 - විභූ

1. ඉසුරුමුණිය/ඉසරසමනාරාමය

2. අනුරාධපුරය

3. පෙම් යුවල

4. මිහිසා සහ අශ්ව හිස

5. පල්ලව

6. ස්තපතිරායර්

7. සණිකවාදී

8. ඔබ්බර කොලට්

9. ත්‍රිත්ව/ ට්‍රිනිටි

10. ටැම්පිට විහාර

11.(2)

12. (3)

13. (4)

14. (1)

15. (4)

16. ● ඉස්ලාමීය දේවස්ථාන දෙපස ඇති කලාත්මක ගෘහ නිර්මාණ අංගයකි.

● ඉස්ලාමීය දේවස්ථාන ඉදිරියේ ඇති කුළුණු මේ නමින් හැඳින්වෙයි.

17. ආධුනික ශිල්පීන් වකදෙක ඇඳීමෙන් පසු එහි ඉදිරි පියවරක් ලෙස, සංකීර්ණ රටා සහිතව නිර්මාණය කළ මෝස්තර ඒකකයකි.

18. දුම්බර පැදුරු කලා කාර්මාන්තයේ දී සරළ ජ්‍යාමිතික රටා සහිතව නිර්මාණය කරන ලද කලාල විශේෂයයි.

19. හින්දු ආගමික ගොඩනැගිලිවල දොරටුව ඉහළින් දැකිය හැකි කලාත්මක අංගයකි.

20. ලාක්ෂා කලා කාර්මාන්තයේ දී කෝන් / කැප්පෙට්ටියා / හිඟුරු වැනි ශාකවල වෙසෙන කෘමියාගෙන් ලබා ගන්නා ලාකඩ මේ නමින් හැඳින්වෙයි.

21. D

22. C

23. E

24. A

25. B

26. පශුපති
27. නිශ්ශංක ලතා මණ්ඩපය
28. හීලගම
29. ලස්කෝ
30. ● සංකස්ස පුර නිතිමං දර්ශනය
 - සංකස්ස පුරයට වැඩම කිරීම
31. ලෝභ වාත්තු ක්‍රමය
32. කණිෂ්ක / කුමාරාණ
33. ජී.විස්.ප්‍රනාන්දු
34. හුණුගල් / හිරිගල්
35. සිකෝ / ටෙම්පරා / වියළි බදාම
36. පැඩ්ලෝ පිකාසෝ ශිල්පියා විසින් අඳින ලද සිතුවමකි.
37. ● බාර්සිලෝනාවේ ඇවිග්නෝන් මාවතේ වෙසෙන අහිසරු ලියන් නිරූපණය කර ඇත.
 - මෙම සිතුවම “ ඇවිග්නෝන් යුවරියෝ ” ලෙස හැඳින්වේ.
38. ● කාන්තා රූප පහක් ජ්‍යාමිතික හැඩ ඇසුරෙන් තලය පුරා සම්පිණ්ඩනය කර ඇත.
 - ඝනිකවාදී කලා ලක්ෂණ සහිතව සංරචනය කර ඇත.
39. හීග්‍රෝ වෙස් මුහුණු සහ මූර්ති වල ආභාසය සහ අයිබිරියන් කලාවේ ආභාසය ලබා ඇත.
40. ● අහිසරු ලියන්ගේ බාහිර ස්වරූපයට වඩා අභ්‍යන්තරිකව දක්නට ලැබෙන ශෝකාකූල බව පිළිබිඹු කිරීමට උත්සාහ දරා ඇත.
 - විදි සරණ අහිසරු ලියන්ගේ ජීවිතයේ දුක්ඛ දෝමනස්සයන් ඉතා විශිෂ්ට ලෙස පිළිබිඹු කර ඇත.
 - මතුපිටින් සුන්දරත්වය මවා පෑවද අභ්‍යන්තරය ශෝකාන්තයක් බව කීමට උත්සාහ දරා ඇත.

ශ්‍රී ලංකා විභාග දෙපාර්තමේන්තුව ශ්‍රී ලංකා විභාග දෙපාර්තමේන්තුව ශ්‍රී ලංකා විභාග දෙපාර්තමේන්තුව ශ්‍රී ලංකා විභාග දෙපාර්තමේන්තුව ශ්‍රී ලංකා විභාග දෙපාර්තමේන්තුව
 இலங்கைப் பரீட்சைத் திணைக்களம் இலங்கைப் பரීட்சைத் திணைக்களம் இலங்கைப் பரීட்சைத் திணைக்களம் இலங்கைப் பரීட்சைத் திணைக்களம் இலங்கைப் பரීட்சைத் திணைக்களம்
 Department of Examinations, Sri Lanka Department of Examinations, Sri Lanka Department of Examinations, Sri Lanka Department of Examinations, Sri Lanka Department of Examinations, Sri Lanka
43 S II

අධ්‍යයන පොදු සහතික පත්‍ර (සාමාන්‍ය පෙළ) විභාගය, 2019 දෙසැම්බර්
 கல்விப் பொதுத் தராதரப் பத்திர (சாதாரண தர)ப் பரீட்சை, 2019 டிசெம்பர்
General Certificate of Education (Ord. Level) Examination, December 2019

2019.12.10/ 1315 - 1515

විභූ	II
சித்திரம்	II
Art	II

පැය දෙකයි
 இரண்டு மணித்தியாலம்
Two hours

සැලකිය යුතුයි :

- * ඔබේ විභාග අංකය උත්තර පත්‍රයේ වෙන් කර ඇති ස්ථානයේ පැහැදිලි ව ලියන්න.
- * උත්තර පත්‍රය විභාග ශාලාධිපතිට භාර දෙන විට වියළි තිබිය යුතු ය. තෙත් විත්‍ර එකට ඇලී තිබීම ඔබට අවාසිදායක විය හැකි ය.
- * දිය සායම්, පෝස්ටර් සායම්, ටේම්පරා සායම්, පැස්ටල් හෝ අනේ නොගැවෙන ඕනෑ ම වර්ණ මාධ්‍යයක් හෝ භාවිත කළ හැකි ය.
- * ද්‍රව්‍ය සමූහය 73cm පමණ උස පැහැලි බෙස්ක් එකක් මත තැබීමට ශාලාධිපතිවරුන්ට උපදෙස් දී ඇත. ඒ අනුව ද්‍රව්‍ය සමූහයේ පහළ කොටස ඇස්මට්ටිමෙන් පහළ පිහිටනු ඇත. එසේ නොනැඹු අවස්ථාවක් ධ්‍රැවහොත්, ඇදීම පටන් ගැනීමට පෙර, විභාග ශාලාධිපතිට දැන්වීමට ඔබට අවසර තිබේ.

නිදහස් රේඛාමය ඇඳීම හා වර්ණ විභූ සම්පිණ්ඩනය

- * ඔබ ඉදිරියේ තබා ඇති ද්‍රව්‍ය සමූහය හොඳින් නිරීක්ෂණය කරන්න.
 1. රේඛා මගින් පූර්ව අධ්‍යයනයක යෙදෙන්න. මේ සඳහා ඔබට සපයා ඇති A 4 ප්‍රමාණයේ සුදු කඩදාසිය භාවිත කරන්න.
 2. ද්‍රව්‍ය සමූහය ඔබට පෙනෙන අයුරින් ඇඳ, වර්ණ කරන්න. මේ සඳහා සපයා ඇති විශේෂ විභූ කඩදාසිය භාවිත කරන්න.
- * මෙම විභූ දෙක ම එකට අමුණා විභාග ශාලාධිපතිට භාර දෙන්න.
- * ඔබේ විභූය ඇගයීමේ දී පහත සඳහන් කරුණු කෙරෙහි සැලකිලිමත් වන බව සලකන්න.
 - නිදහස් රේඛා අධ්‍යයනය
 1. මුල් කඩදාසියේ කරනු ලබන පූර්ව අධ්‍යයනයේ දී දක්වා ඇති කුසලතා
 - වර්ණ විභූය
 2. ද්‍රව්‍ය සමූහය, තලය මත කලාත්මක ව සම්පිණ්ඩනය වීම
 3. පරිමාණ, පර්යාලෝක රීති හා ත්‍රිමාණ ලක්ෂණ පිළිබඳ අවබෝධය
 4. දෙන ලද ද්‍රව්‍ය සමූහයේ මතුපිට ස්වභාවය හා ගතිලක්ෂණ දැක්වීම
 5. වර්ණ හැසිරවීමේ ශිල්පීය කුසලතා
 6. උචිත වර්ණවත් පසුබිමක් යෙදීම හා සමස්ත නිමාව

සැලකිය යුතුයි:

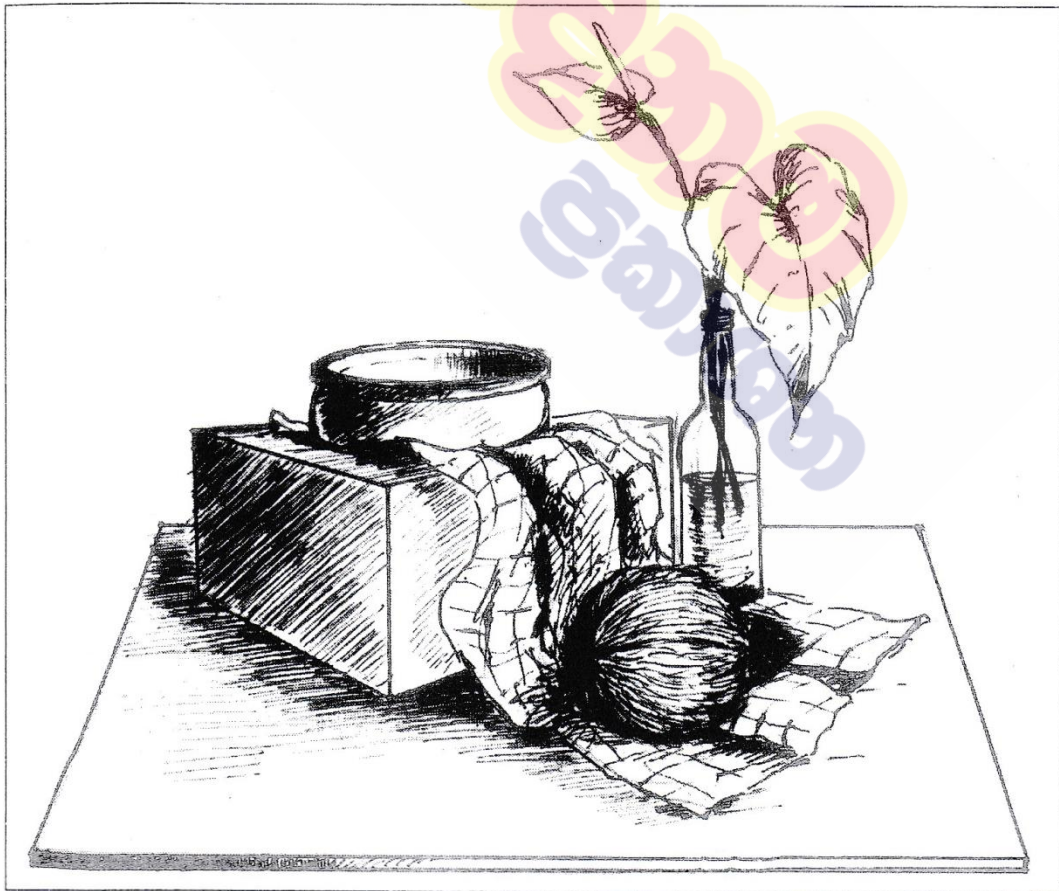
ද්‍රව්‍ය සමූහය තබා ඇති ලෑල්ල විශාල ලෙස ඇඳීම අවශ්‍ය නො වේ. ලෑල්ලේ පරිමාණය ද්‍රව්‍ය සමූහයට ගැලපෙන අයුරින් වෙනස් කර ඇඳීමට ඔබට අවසර ඇත.

11. පත්‍රය - නිදහස් රේඛාමය ඇඳීම හා වර්ණ චිත්‍ර සම්පිණ්ඩනය

අභිමතාර්ථ

- 1 - ස්වභාවික හා නිර්මිත වස්තූන්ගේ ගති ස්වභාවය හා හැඩය තේරුම් ගැනීමේ හැකියාව හා සිද්ධාන්ත භාවිතයේ කුසලතාව හා ක්‍රමශීලී ප්‍රාචීන භාවිතය මැන බැලීම.
- 2 - රේඛා මාධ්‍ය භාවිතයෙන් වස්තූන්ගේ ගති ලක්ෂණ නිරූපණය වන සේ ප්‍රකාශ කිරීමේ හැකියාව හා සම්පිණ්ඩනය කිරීමේ හැකියාව මැන බැලීම.
- 3 - වර්ණ භාවිත කිරීමේ ක්‍රම ශීලී ප්‍රාචීන හා වස්තූන්ගේ ගති ලක්ෂණ මතුවන සේ වර්ණ භාවිතය පිළිබඳ හැකියාව මැන බැලීම.

11. පත්‍රය සඳහා අපේක්ෂකයන් සපයන ලද ප්‍රායෝගික පිළිතුරු අතර චිත්‍ර දෙකක් වෙයි. ඉන් එකක් රේඛා මගින් කරනු ලබන අධ්‍යයනයක් වන අතර අනෙක වර්ණ චිත්‍රයකි. මෙම චිත්‍ර දෙකම ඇගයීමට භාජනය කළ යුතු ය. ලකුණු දීමේ පටිපාටියේ පළමුවන නිර්ණායකය රේඛා අධ්‍යයනය සඳහා යොදා ගත යුතු වේ.



රේඛා අධ්‍යයනය

මෙයින් අපේක්ෂා කෙරෙනුයේ අපේක්ෂකයා විසින් තමා ඉදිරියේ තබා ඇති ද්‍රව්‍ය සමූහය පිළිබඳව මූලික අධ්‍යයනයක යෙදීමයි. සමහර මෙය තේරුම් ගෙන ද්‍රව්‍යයන්ගේ හැඩ වෙන වෙනම අධ්‍යයනය කළ අවස්ථා දක්නට ඇතත් සමහර අපේක්ෂකයෝ එම ද්‍රව්‍ය සමූහයේ රේඛා චිත්‍රයක් ඇඳ දක්වති. කෙසේ වෙතත් මෙම රේඛා අධ්‍යයනය තුළින් රේඛාව හැසිරවීමේ කුසලතාව පිළිබිඹු විය යුතු වේ. මේ අනුව අපේක්ෂකයා රේඛාව පිළිබඳ ප්‍රදර්ශනය කර ඇති කුසලතාව ගැන සලකා වී සඳහා හිමි ලකුණු පහෙන් (05) දිය යුතු ලකුණු ප්‍රමාණය (1.වැනි නිර්ණායකයට අනුව) තීරණය කළ යුතු වේ.

වර්ණ චිත්‍රය

මෙයින් ද්‍රව්‍ය සමූහය ඇසුරෙන් යථාරූපී චිත්‍රයක් ඇඳ වර්ණ කර හිම කිරීම අපේක්ෂා කෙරේ. මේ සඳහා ලකුණු ප්‍රදානය කිරීමේ දී අදාළ නිර්ණායකයන් යටතේ ම ලකුණු තීරණය කළ යුතු වේ. එකිනෙක නිර්ණායකයන් යටතේ අපේක්ෂකයා කොතෙක් දුරට ලගා වී ඇත්දැයි නිවැරදි තීරණයකට එළඹ ලකුණු තීරණය කළ මැනවි. මෙහිදී තම රූපය අනුව චිත්‍රය ඇගයීමට භාජනය නොකළ යුතු අතර අපේක්ෂකයා ප්‍රදර්ශනය කර ඇති කුසලතා තේරුම් ගෙන විය පදනම් කරගෙන ඇගයීම කළ යුතු වේ.



ලකුණු දීමේ නිර්ණායක

1 - රේඛා අධ්‍යයනය	- ලකුණු	05
2 - ද්‍රව්‍ය සමූහය තලය මත අර්ථවත්ව සංරචනය කිරීමේ හැකියාව	- ලකුණු	05
3 - ද්‍රව්‍යයන්ගේ පරිමාණ හා ස්වභාවය ප්‍රකාශ කිරීමේ හැකියාව	- ලකුණු	05
4 - සිද්ධාන්ත භාවිතය පිළිබඳ අවබෝධය (පර්යාලෝකය, ත්‍රිමාණ ලක්ෂණ, ඇස්මට්ටම, අවකාශ භාවිතය)	- ලකුණු	05
5 - වර්ණ භාවිතය හා ගති ලක්ෂණ දැක්වීම	- ලකුණු	05
6 - චිත්‍රයේ පසුතලය ඇතුළු සමස්ථ නිමාව	- ලකුණු	05
ප්‍රශ්න පත්‍රයට හිමි මුළු ලකුණු		- ලකුණු 30

ශ්‍රී ලංකා විභාග දෙපාර්තමේන්තුව ශ්‍රී ලංකා විභාග දෙපාර්තමේන්තුව ශ්‍රී ලංකා විභාග දෙපාර්තමේන්තුව ශ්‍රී ලංකා විභාග දෙපාර්තමේන්තුව ශ්‍රී ලංකා විභාග දෙපාර්තමේන්තුව
 இலங்கைப் பரீட்சைத் திணைக்களம் இலங்கைப் பரීட்சைத் திணைக்களம் இலங்கைப் பரීட்சைத் திணைக்களம் இலங்கைப் பரීட்சைத் திணைக்களம் இலங்கைப் பரීட்சைத் திணைக்களம்
 Department of Examinations, Sri Lanka Department of Examinations, Sri Lanka Department of Examinations, Sri Lanka Department of Examinations, Sri Lanka Department of Examinations, Sri Lanka
 ශ්‍රී ලංකා විභාග දෙපාර්තමේන්තුව ශ්‍රී ලංකා විභාග දෙපාර්තමේන්තුව ශ්‍රී ලංකා විභාග දෙපාර්තමේන්තුව ශ්‍රී ලංකා විභාග දෙපාර්තමේන්තුව ශ්‍රී ලංකා විභාග දෙපාර්තමේන්තුව
 இலங்கைப் பரීட்சைத் திணைக்களம் இலங்கைப் பரීட்சைத் திணைக்களம் இலங்கைப் பரීட்சைத் திணைக்களம் இலங்கைப் பரīட்சைத் திணைக்களம் இலங்கைப் பரīட்சைத் திணைக்களம்
 Department of Examinations, Sri Lanka Department of Examinations, Sri Lanka Department of Examinations, Sri Lanka Department of Examinations, Sri Lanka Department of Examinations, Sri Lanka

43 S III

අධ්‍යයන පොදු සහතික පත්‍ර (සාමාන්‍ය පෙළ) විභාගය, 2019 දෙසැම්බර්
கல்விப் பொதுத் தராதரப் பத்திர (சாதாரண தர)ப் பரீட்சை, 2019 டிசெம்பர்
General Certificate of Education (Ord. Level) Examination, December 2019

විභූ III
சித்திரம் III
Art III

2019.12.10 / 0945 - 1145

පැය දෙකයි
இரண்டு மணித்தியாலம்
Two hours

සැලකිය යුතුයි :

- * ඔබ ඇදිය යුත්තේ එක විත්‍රයක් පමණි.
- * ඔබේ විභාග අංකය හා අදාළ ප්‍රශ්න අංකය උත්තර පත්‍රයේ වෙන් කර ඇති ස්ථානයේ පැහැදිලි ව ලියන්න.
- * උත්තර පත්‍රය විභාග ශාලාධිපතිට භාර දෙන විට වියළි තිබිය යුතු ය. තෙත් විත්‍ර එකට ඇලී තිබීම ඔබට අවාසිදායක විය හැකි ය.
- * දිය සායම්, පෝස්ටර් සායම්, පැස්ටල් ඇතුළු අනෙක් නොගැවෙන ඕනෑ ම වර්ණ මාධ්‍යයක් වර්ණ කිරීම සඳහා භාවිත කළ හැකි ය.
- * ඇදීමේ සුදු කඩදාසි හා අවශ්‍ය අයට විෂු කඩදාසි සපයනු ලැබේ.

'අ' කොටසින් හෝ 'ආ' කොටසින් හෝ 'ඉ' කොටසින් හෝ එකක් පමණක් තෝරාගන්න.

'අ' කොටස - විභූ සංරචනය

1. වැස්සේ පාසල් යන සිසු සිසුවියෝ පිරිසක්
2. ගම්බද වෙළෙඳපොළක් / පදික පලතුරු වෙළෙඳපොළක්
3. කුඩා ළමුන්ගේ විකට ඇඳුම් තරගයක්
4. නිවාසාන්තර ක්‍රීඩා උළෙලක එක් නිවාසයක් අබියස ප්‍රීති සෝභා කරන ළමුන්

'ආ' කොටස - මෝස්තර නිර්මාණය

5. අඩි 4ක විශ්කම්භයෙන් යුත් වෘතාකාර මේසයකට සුදුසු සාම්ප්‍රදායික උද්භිද මෝස්තර ඇසුරෙන් චතුරස්‍රාකාර මේස රෙද්දක් නිර්මාණය කරන්න. පිටතින් පහලට හැලෙන කොටස ගැන ද සැලකිලිමත් විය යුතු ය. (කඩදාසියට ගැලපෙන පරිදි පරිමානුකූලව සකසාගන්න.)
6. අගල් 8 පළලැති සරම් වාටියක් හෝ ඔසරි පල්ලුවක් සඳහා උචිත වාටි මෝස්තරයක් සත්ව හැඩතල ඇසුරෙන් නිර්මාණය කරන්න.
7. රෙදි මුද්‍රණය සඳහා යොදා ගත හැකි පරිදි ව්‍යාප්ත මෝස්තරයක අගල් 9 x 9 කොටසක් සැරසිලි සහිත ජ්‍යාමිතික හැඩ ඇසුරෙන් නිර්මාණය කරන්න. (ප්‍රමාණය ගැන මෙන්ම ව්‍යාප්තිය ගැන ද සැලකිලිමත් විය යුතු ය.)

'ඉ' කොටස - ගැඹිණි විභූ

8. 'නිල්ල පිරුණු රටක්' මෑයෙන් රුක් රෝපනයේ වැදගත්කම ප්‍රකාශිත වර්ණවත් පෝස්ටරයක් නිර්මාණය කරන්න.
9. ඔබ පාසලේ කලා සංසදය විසින් සංවිධානය කරන ළමා විභූ ප්‍රදර්ශනයකට ඇරයුම් කෙරෙන, ආරාධනාපතක් නිර්මාණය කරන්න.
10. 'අපේ උරුමය' මෑයෙන් ලියවුණු විවාරාත්මක ග්‍රන්ථයකට උචිත පිටකවරයක් නිර්මාණය කරන්න.

111. පත්‍රය - 1. කොටස - විත්‍ර සංරචනය

අභිමතාර්ථ - ස්වභාවධර්මයේ දක්නට ලැබෙන ස්වාභාවික මෙන්ම නිර්මිත පරිසරයන්ගේ හා වස්තූන්ගේ ස්වභාවයන් ඒ තුළ සිදුවන සිද්ධීන් හා ක්‍රියාදාමයන් පිළිබඳවත් ලබා ඇති අත්දැකීම් විත්‍රමය භාෂාව තුළින් ප්‍රකාශ කිරීමේ නිර්මාණශීලී කුසලතාව හා රසඥතා වර්ධනය පිළිබඳ නිපුණතා ඇගයීම.

අපේක්ෂකයන් තෝරාගෙන ඇති මාතෘකා ප්‍රකාශ කිරීමේ දී විවිධ මට්ටමේ කුසලතා ප්‍රදර්ශනය කර ඇති අයුරු දක්නට ලැබේ. රේඛාව හැසිරවීමේ හා හැඩතල ප්‍රකාශනයේ දී අවම කුසලතා මෙන් ම උපරිම කුසලතා ප්‍රදර්ශනය කළ අවස්ථා මෙන් ම මානව රුව හැසිරවීමේදී ද ඵලාත්මක විෂමතා දක්නට ලැබෙන අවස්ථා වීමට ය. වර්ණ භාවිතය තුළින් ද විවිධ වූ ශිල්ප ක්‍රම භාවිතයෙන් උපරිම කුසලතා දක්වන අය අතර ප්‍රායෝගික කුසලතා පෝෂණය කර නො ගත් අපේක්ෂකයෝ ද වෙති. මේ නිසා විධිනෙක අපේක්ෂකයන් පෙන්වා ඇති ප්‍රායෝගික කුසලතාවන්ගේ මට්ටම හඳුනාගෙන ඒ අනුව නිර්ණායකයන් පදනම් කරගෙන ලකුණු ප්‍රදානය කළ යුතු වේ. මෙහිදී ද පුද්ගල බද්ධ රුචිකත්වය ගැන නොසලකා ලකුණු ප්‍රදානය කළ මැනවි.

ලකුණු දීමේ නිර්ණායක

1 - තෝරාගත් මාතෘකාව ප්‍රකාශ කිරීමේදී ඊට උචිත වාතාවරණය හා පරිසරය ප්‍රකාශ කර ඇති අයුරුව	- ලකුණු 06
2 - රේඛා හැඩතල ඇසුරෙන් මානව රූ ඇතුළු සියලු හැඩතල තලය මත සම්පිණ්ඩනය කර ඇති අයුරුව	- ලකුණු 06
3 - සිද්ධාන්ත භාවිතය පිළිබඳ අවබෝධය (පරිමාණ, පර්යාලෝකය, ත්‍රිමාණ ලක්ෂණ, ඇස්මට්ටම හා අවකාශ භාවිතය)	- ලකුණු 06
4 - වර්ණ භාවිතයේ දක්වා ඇති කුසලතාව	- ලකුණු 06
5 - අනුගමනය කර ඇති ශෛලිය හා සමස්ත නිමාව	- ලකුණු 06
ප්‍රශ්න පත්‍රයට හිමි මුළු ලකුණු	- ලකුණු 30

111. පත්‍රය - 11 කොටස - මෝස්තර නිර්මාණය

අභිමතාර්ථ - දෛහික ජීවිතයේ ඇතිවන විවිධ පාරිභාෂික අවශ්‍යතාවන්ට සරිලන පරිදි භාණ්ඩ හා සැරසිලි නිර්මාණ සැලසුම්කරණය හා අලංකරණය පිළිබඳ අපේක්ෂකයා ලබා ඇති කුසලතා පිරික්සීම

111, පත්‍රයට පිළිතුරු සැපයීමේ දී ඔහුගේ අපේක්ෂක සංඛාවක් 11 කොටස තෝරාගන්නා බව පෙනේ. මොවුන් අතුරින් වැඩි දෙනෙක් සිද්ධාන්තමය අවබෝධයකින් යුතුව නවතාවකින් යුතු මෝස්තර නිර්මාණයේ යෙදෙන අතර අනවබෝධයෙන් මෝස්තර නිර්මාණය කිරීමට වෙහෙසෙන අය ද බෙහෝ ය. කෙසේ වෙතත් අපේක්ෂකයන්ගේ නිර්මාණ තුළින් පිළිබිඹු වන්නේ ඔවුන් අත්පත් කරගෙන ඇති නිපුණතාවන්ගේ පරමාණයයි. නිර්ණායකයන් ඔස්සේ ඔවුන් දක්වා ඇති නිපුණතාවන්ගේ ප්‍රමාණයන් තේරුම් ගෙන ලකුණු ප්‍රදානය කිරීම කළ යුතු වේ.

ලකුණු දීමේ නිර්ණායක

- 1 - මාතෘකාවට අදාළ නිර්මාණ කාර්යයට උචිත අයුරින් නවතාවකින් යුතුව සැලසුම් කිරීමේ හැකියාව - ලකුණු 06
 - 2 - පාරිභාෂිත අවශ්‍යතාවන්ට ගැලපෙන බව හා කර්මාන්තයට උචිත බව - ලකුණු 06
 - 3 - රේඛා හැඩතල අර්ථවත්ව යොදාගැනීමේ හැකියාව - ලකුණු 06
 - 4 - උචිත වර්ණ තෝරා ගැනීමේ හා භාවිත කිරීමේ කුසලතාව - ලකුණු 06
 - 5 - විචිත්‍රත්වය, වමන්කාරය හා නිර්මාණයේ සාර්ථකත්වය - ලකුණු 06
-
- ප්‍රශ්න පත්‍රයට හිමි මුළු ලකුණු - ලකුණු 30
-

111 පත්‍රය - 111 කොටස - ග්‍රැෆික් චිත්‍ර

අතිමතාර්ථ - සන්නිවේදන කාර්යය , මුද්‍රණ ක්‍රියාවලිය හා වාණිජ අවශ්‍යතාවන්ට සරිලන චිත්‍රකලා නිර්මාණ හා සැලසුම්කරණය පිළිබඳ අපේක්ෂකයා ලබා ඇති නිපුණතා පිරික්සීම

මෙය අ.පො.ස. (සා පෙළ) ප්‍රශ්නපත්‍රයට එක් වූ නව කොටසකි. ග්‍රැෆික් චිත්‍ර කලාව පිළිබඳව පන්ති කාමරයේ දී ප්‍රගුණ කළ ශිල්ප ක්‍රම හා කුසලතා උපයෝගී කරගෙන ශිෂ්‍යයා මෙම කොටසට පිළිතුරු සපයයි. ඇගයීමේ දී ඔවුන් දක්වා ඇති නිපුණතා හොඳින් හඳුනාගෙන ප්‍රකාශනයේ නිර්මාණශීලී බව සලකා ලකුණු ප්‍රදානය කිරීම කළ යුතු වේ.

ලකුණු දීමේ නිර්ණායක

- 1 - මාතෘකාවට උචිත අයුරින් නවතාවකින් යුතුව සැලසුම් කිරීමේ හැකියාව - ලකුණු 06
 - 2 - වාණිජමය හා සන්නිවේදන අවශ්‍යතාවන්ට ගැලපෙන බව හා මුද්‍රණයට උචිත බව - ලකුණු 06
 - 3 - රේඛා හැඩතල අර්ථවත්ව යොදාගැනීමේ හැකියාව - ලකුණු 06
 - 4 - උචිත වර්ණ තෝරා ගැනීමේ හා භාවිත කිරීමේ හැකියාව - ලකුණු 06
 - 5 - විචිත්‍රත්වය, වමන්කාරය හා නිර්මාණයේ සාර්ථකත්වය - ලකුණු 06
-
- ප්‍රශ්න පත්‍රයට හිමි මුළු ලකුණු - ලකුණු 30
-

උත්තර පත්‍ර නැවත සම්බන්ධයන්හිදී ඇතැම් පරීක්ෂකවරුන් අතින් සිදු වූ බරපතල වැරදි ගැන වාර්තා වූ අවස්ථා බොහෝ ය. එවැනි වැරදි සිදුවීම් වළක්වා ගැනීම පරීක්ෂක වරුන්ගේ දැඩි වගකීමක් වනු ඇත.

වසේ වාර්තා වී ඇති වැරදි අතර ----

- ★ වැරදි පිළිතුරු ✓ පිළිතුරු සේත්, හරි පිළිතුරු × පිළිතුරු සේත්, සලකා ලකුණු කර තිබීම.
- ★ ඇතැම් පිළිතුරු ලකුණු නොකොට මගහැරී තිබීම.
- ★ ලකුණු කිරීමේදී යොදන ලකුණු තේරුම් ගැනීමට නොහැකි වීම.
- ★ ලකුණු එකතු කිරීමේ දී සිදුවූ වැරදි.
- ★ 11, 111, වැනි ප්‍රායෝගික උත්තර පත්‍ර නිසි ලෙස ඇගයීමට ලක් නොවීම.
- ★ 11, 111, පත්‍රවල නිර්ණායක නොසලකා ලකුණු ප්‍රධානය කිරීම.
- ★ දෙවනවර පරීක්ෂා කළ බවට සහකාර පරීක්ෂකවරයාගේ සංකේත අංකය සහ කෙටි අත්සන යොදා නොතිබීම.
- ★ ඉලක්කම් පැහැදිලිව යොදා නොතිබීම.
- ★ ඉතා ඉහල මට්ටමේ කුසලතා පුද්ගලයන් කර ඇති උත්තර පත්‍රවලට අඩු ලකුණකුත්, කුසලතා පුද්ගලයන් නොවන සමහර ඒකවලට ඉහළ ලකුණකුත් ප්‍රදානය කිරීම.
- ★ ප්‍රශ්න පත්‍රයට හිමි ලකුණ අතිබවා යමින් උච්චතාවෙන්ම සාමර්ථය හෝ සම්මාන ප්‍රදානය කිරීමට උත්සාහ දැරීම.

වැනි වැරදි පෙන්වා දිය හැකි ය. මෙයින් බරපතලම වරද ලෙස පෙන්වා දිය හැක්කේ 11, 111, පත්‍රවල සිදුවන අධි තක්සේරුව හා උණ තක්සේරුවයි. මේ නිසා නැවත සම්බන්ධයන්හිදී ලකුණු විශාල ලෙස ඉහළ පහළ හිස අවස්ථා බොහෝ ය. මෙවැනි සිදුවීම් සම්පූර්ණයෙන් ම මගහරවා ගැනීම සියලුම පරීක්ෂක වරුන් ගේ දැඩි වගකීමකි.

ඉහත සඳහන් කරුණු සැලකිල්ලට ගෙන ඇගයීම් කටයුතු කාර්යක්ෂමව ඉටුකිරීමෙන් හා ලකුණු ලැයිස්තු ක්‍රමවත්ව පිළියෙල කිරීමෙන් ඵලදායී ඇගයීමකට දායක වීම දැයේ දරුවන් වෙනුවෙන් ඉටුකෙරෙන ජාතික මෙහෙවරක් වනු ඇත.

සැලකිය යුතුයි ,
 ඔබ වෙත සපයන ලද RD / 16 / 3 / OL
 ආකෘති පත්‍ර දෙකෙන් එකක් මණ්ඩලයේ වැඩි
 නිමවූ දිනම ප්‍රධාන පාලක පරීක්ෂක වෙත
 තැපෑල කර යවන්න.

- ★ මුල් පිටුවේ ලකුණු අවසන් ලකුණු ලැයිස්තුවට ගැනීමේ දී සිදු වූ වැරදි.
- ★ එකිනෙක පත්‍රවල අවසාන ලකුණ වටරවුමකින් නොදැක්වීම.

උත්තර පත්‍ර නැවත සම්බන්ධයන්හිදී ඇතැම් පරීක්ෂකවරුන් අතින් සිදු වූ බරපතල වැරදි ගැන වාර්තා වූ අවස්ථා බොහෝ ය. එවැනි වැරදි සිදුවීම් වළක්වා ගැනීම පරීක්ෂක වරුන්ගේ දැඩි වගකීමක් වනු ඇත.

එසේ වාර්තා වී ඇති වැරදි අතර ----

- ★ වැරදි පිළිතුරු ✓ පිළිතුරු සේත්, හරි පිළිතුරු × පිළිතුරු සේත්, සලකා ලකුණු කර තිබීම.
- ★ ඇතැම් පිළිතුරු ලකුණු නොකොට මගහැරී තිබීම.
- ★ ලකුණු කිරීමේදී යොදන ලකුණු තේරුම් ගැනීමට නොහැකි වීම.
- ★ ලකුණු එකතු කිරීමේ දී සිදුවූ වැරදි,
- ★ 11, 111, පත්‍රවල ලකුණු මුල් පිටුවට ගැනීමේ දී සිදු වූ වැරදි,
- ★ 11, 111, වැනි ප්‍රායෝගික උත්තර පත්‍ර හිස ලෙස ඇගයීමට ලක් නොවීම.
- ★ 11, 111, පත්‍රවල නිර්ණායක නොසලකා ලකුණු ප්‍රධානය කිරීම.
- ★ දෙවනවර පරීක්ෂා කළ බවට සහකාර පරීක්ෂකවරයාගේ සංකේත අංකය සහ කෙටි අත්සන යොදා නොතිබීම.
- ★ ඉලක්කම් පැහැදිලිව යොදා නොතිබීම.
- ★ ඉතා ඉහල මට්ටමේ කුසලතා ප්‍රදර්ශනය කර ඇති උත්තර පත්‍රවලට අඩු ලකුණුකුත්, කුසලතා ප්‍රදර්ශනය නොවන සමහර විටුවලට ඉහළ ලකුණුකුත් ප්‍රදානය කිරීම.
- ★ ප්‍රශ්න පත්‍රයට හිමි ලකුණ අහිමිවා යමින් උච්චතාවෙන්ම සාමර්ථය හෝ සම්මාන ප්‍රදානය කිරීමට උත්සාහ දැරීම.

වැනි වැරදි පෙන්වා දිය හැකි ය. මෙයින් බරපතලම වරද ලෙස පෙන්වා දිය හැක්කේ 11, 111, පත්‍රවල සිදුවන අධි තක්සේරුව හා උණ තක්සේරුවයි. මේ නිසා නැවත සම්බන්ධයන්හිදී ලකුණු විශාල ලෙස ඉහළ පහළ හිස අවස්ථා බොහෝ ය. මෙවැනි සිදුවීම් සම්පූර්ණයෙන් ම මගහරවා ගැනීම සියලුම පරීක්ෂක වරුන් ගේ දැඩි වගකීමකි.

ඉහත සඳහන් කරුණු සැලකිල්ලට ගෙන ඇගයීම් කටයුතු කාර්යක්ෂමව ඉටුකිරීමෙන් හා ලකුණු ලැයිස්තු ක්‍රමවත්ව පිළියෙල කිරීමෙන් එලදායි ඇගයීමකට දායක වීම දැයේ දරුවන් වෙනුවෙන් ඉටුකෙරෙන ජාතික මෙහෙවරක් වනු ඇත.

සැලකිය යුතුයි ,
 ඔබ වෙත සපයන ලද RD / 16 / 3 / OL
 ආකෘති පත්‍ර දෙකෙන් එකක් මණ්ඩලයේ වැඩ
 හිමවූ දිනම ප්‍රධාන පාලක පරීක්ෂක වෙත
 තැපැල් කර යවන්න.

10 සහ 11 ශ්‍රේණි සඳහා ග්‍රන්ථ නාමාවලිය

(අ.පො.ස) සාමාන්‍ය පෙළ 11 ශ්‍රේණිය - කෙටි සටහන්

සිංහල මාධ්‍ය

- 10-11 සිංහල ව්‍යාකරණ
- 10-11 සිංහල සාහිත්‍යය රසාස්වාදය
- බුද්ධ ධර්මය
- කතෝලික ධර්මය
- සිංහල භාෂාව හා සාහිත්‍යය
- සිංහල සාහිත්‍යය සංග්‍රහය
- English Language
- ගණිතය - 1
- ගණිතය - 2
- ජීව විද්‍යාව
- භෞතික විද්‍යාව
- රසායන විද්‍යාව
- ඉතිහාසය
- ව්‍යාපාර හා ගිණුම්කරණ අධ්‍යයනය
- භූගෝල විද්‍යාව
- පුරවැසි අධ්‍යාපනය
- පෙරදිග සංගීතය
- නර්තනය
- නාට්‍ය හා රංග කලාව
- චිත්‍ර කලාව
- තොරතුරු හා සන්නිවේදන තාක්ෂණය
- සන්නිවේදනය හා මාධ්‍ය අධ්‍යයනය
- සෞඛ්‍යය හා ශාරීරික අධ්‍යාපනය
- කෘෂි හා ආහාර තාක්ෂණය
- ගෘහ ආර්ථික විද්‍යාව

11 ශ්‍රේණිය - ප්‍රශ්නෝත්තර

සිංහල මාධ්‍ය

- සිංහල භාෂාව හා සාහිත්‍යය
- බුද්ධ ධර්මය
- ඉතිහාසය
- ව්‍යාපාර හා ගිණුම්කරණ අධ්‍යයනය
- පුරවැසි අධ්‍යාපනය

Grade 11 - Short Notes

English Medium

- Buddhism
- Mathematics - 1
- Mathematics - 2
- Biology
- Physics
- Chemistry
- History
- Business & Accounting Studies
- Geography
- Civic Education
- ICT
- Health & Physical Education
- 10-11 English Literary (Poetry)
- 10-11 English Literary (Drama)
- 10-11 English Literary (Short Story)

Grade 11 - Model Papers

English Medium

- Civic Education

10 ශ්‍රේණිය - කෙටි සටහන්

සිංහල මාධ්‍ය

- බුද්ධ ධර්මය
- කතෝලික ධර්මය
- සිංහල භාෂාව හා සාහිත්‍යය
- සිංහල සාහිත්‍යය සංග්‍රහය
- සිංහල රචනා අත්වැල
- English Language
- ගණිතය - 1
- ගණිතය - 2
- ජීව විද්‍යාව
- භෞතික විද්‍යාව
- රසායන විද්‍යාව

Grade 10 - Short Notes

English Medium

- ඉතිහාසය
- ඉතිහාසය රූප සටහන් අග්‍රිත කෙටි සටහන්
- ව්‍යාපාර හා ගිණුම්කරණ අධ්‍යයනය - 1
- ව්‍යාපාර හා ගිණුම්කරණ අධ්‍යයනය - 2
- භූගෝල විද්‍යාව
- පුරවැසි අධ්‍යාපනය
- පෙරදිග සංගීතය
- නර්තනය
- නාට්‍ය හා රංග කලාව
- චිත්‍ර කලාව
- තොරතුරු හා සන්නිවේදන තාක්ෂණය
- සන්නිවේදනය හා මාධ්‍ය අධ්‍යයනය
- සෞඛ්‍යය හා ශාරීරික අධ්‍යාපනය
- කෘෂි හා ආහාර තාක්ෂණය
- ගෘහ ආර්ථික විද්‍යාව
- ජපන් භාෂාව

- Buddhism
- Mathematics - 1
- Mathematics - 2
- Biology
- Physics
- Chemistry
- History
- Business & Accounting Studies - 1
- Business & Accounting Studies - 2
- Geography
- Civic Education
- ICT
- Health & Physical Education

10 ශ්‍රේණිය - ප්‍රශ්නෝත්තර

සිංහල මාධ්‍ය

- සිංහල භාෂාව හා සාහිත්‍යය
- බුද්ධ ධර්මය
- ගණිතය
- විද්‍යාව
- ඉතිහාසය
- පුරවැසි අධ්‍යාපනය
- භූගෝල විද්‍යාව
- පෙරදිග සංගීතය

Grade 10 - Model Papers

English Medium

- Mathematics
- Science
- Civic Education
- Geography
- English Activity Book
- English Work Book

අනෙකුත් ග්‍රන්ථ

- හෙළදිව කතිකාවත
- අරුණශාන්ත අමරසිංහ
- හොල්මන් අවතාර සහ යකඳුරන්
- අරුණශාන්ත අමරසිංහ
- සිසු-ගුරු අත්පොත නාට්‍ය හා රංග කලාව 10-11 ශ්‍රේණි සඳහා (නව විෂය නිර්දේශය) - තන්දන අල්ගේවත්ත

පාඩමෙන් පාඩමට මාසික ඇගයීම්

සිංහල මාධ්‍ය

- 10-ශ්‍රේණිය - විද්‍යාව
- 11-ශ්‍රේණිය - විද්‍යාව

සියලු ම ශ්‍රේණි සඳහා කෙටි සටහන්, ප්‍රශ්න පත්‍ර කට්ටල සහ වැඩ පොත් අප සතුව තිබෙන අතර, මෙම ඕනෑම ග්‍රන්ථයක් වට්ටම් සහිත ව ඔබේ නිවසට ම ගෙන්වා ගත හැකි ය.